



2022. 7.



보건복지부



한국건강증진개발원

목 차

제1장. 지역보건의료계획 개요	1
I. 개요	3
II. 제8기 지역보건의료계획 특징	5
III. 작성원칙 및 계획수립 절차	8
제2장. 제8기 지역보건의료계획 작성지침 및 서식	11
I. 지역사회 현황분석	14
II. 제7기 지역보건의료계획 성과와 한계	18
III. 제8기 지역보건의료계획 정책방향 및 추진전략	22
IV. 추진전략 및 세부 추진과제	25
V. 지역보건의료자원 확충 및 전달체계	32
VI. 성과관리	36
■ 별첨자료	39
부록. 제8기 지역보건의료계획 서식	47

목 차

제3장. 제8기 지역보건의료계획 평가 및 지원체계	65
I. 지역보건의료계획 평가	67
II. 중앙 기술자문단 구성·운영	68
III. 지방자치단체 지원단 구성 및 간담회 운영	69
IV. 지역보건의료계획 수립 교육일정	70
 [참고자료]	 73
1. 제8기 지역보건의료계획 정책방향 (중앙)	75
2. 국민건강증진종합계획(HP2030) 개요	90
3. 주요 보건의료 및 사회보장 관련 정책계획 목록	97
4. 지역사회 현황분석 활용 지표 및 자료원	101



제1장. 지역보건의료계획 개요



I 개요

□ 수립배경

- 지방자치단체는 지역주민의 건강 향상을 위한 합리적 방안을 모색하여 지역 보건에 대한 기본방향을 수립할 필요
- 지역의 실정에 맞는 지역보건의료계획을 수립하여 지역주민의 보건의료서비스 질을 향상시키고 궁극적으로 주민건강 향상에 기여

□ 수립근거

- (지역보건법 제7조) 시·도 및 시·군·구는 지역주민의 건강증진을 위한 지역 보건의료계획을 매 4년마다 수립(시행계획은 매 1년)

제7조(지역보건의료계획의 수립 등) ① 특별시장·광역시장·도지사(이하 "시·도지사"라 한다) 또는 특별자치시장·특별자치도지사·시장·군수·구청장(구청장은 자치구의 구청장을 말하며, 이하 "시장·군수·구청장"이라 한다)은 지역주민의 건강 증진을 위하여 다음 각 호의 사항이 포함된 지역보건의료계획을 4년마다 제3항 및 제4항에 따라 수립하여야 한다.

1. 보건의료 수요의 측정
2. 지역보건의료서비스에 관한 장기·단기 공급대책
3. 인력·조직·재정 등 보건의료자원의 조달 및 관리
4. 지역보건의료서비스의 제공을 위한 전달체계 구성 방안
5. 지역보건의료에 관련된 통계의 수집 및 정리

② 시·도지사 또는 시장·군수·구청장은 매년 제1항에 따른 지역보건의료계획에 따라 연차별 시행계획을 수립하여야 한다.

□ 수립주체 및 수립기간

- (수립 주체) 시·도 및 시·군·구
- (시행 기간) 2023년 ~ 2026년 (4년)

□ 계획의 내용

- 지역보건법 제7조 및 동법 시행령 제4조에서 지역보건의료계획의 세부내용을 규정

지역보건법 제7조(지역보건의료계획의 수립 등)

- 시·도 및 시·군·구 지역보건의료계획 포함 사항(공통)
 1. 보건의료 수요의 측정
 2. 지역보건의료서비스에 관한 장기·단기 공급대책
 3. 인력·조직·재정 등 보건의료자원의 조달 및 관리
 4. 지역보건의료서비스의 제공을 위한 전달체계 구성 방안
 5. 지역보건의료에 관련된 통계의 수집 및 정리

지역보건법 시행령 제4조(지역보건의료계획의 세부 내용)

- 시·도 및 시·군·구 지역보건의료계획 포함 사항(공통) : 제4조제1항 1~7호
 1. 지역보건의료계획의 달성 목표
 2. 지역현황과 전망
 3. 지역보건의료기관과 보건의료 관련기관·단체 간의 기능 분담 및 발전 방향
 4. 법 제11조에 따른 보건소의 기능 및 업무의 추진계획과 추진현황
 5. 지역보건의료기관의 인력·시설 등 자원 확충 및 정비 계획
 6. 취약계층의 건강관리 및 지역주민의 건강 상태 격차 해소를 위한 추진계획
 7. 지역보건의료와 사회복지사업 사이의 연계성 확보 계획
- 시·도(광역단위) 지역보건의료계획 포함 사항 : 제4조제1항 8~12호
 8. 의료기관의 병상(病床)의 수요·공급
 9. 정신질환 등의 치료를 위한 전문치료시설의 수요·공급
 10. 특별자치시·특별자치도·시·군·구(구는 자치구를 말하며, 이하 "시·군·구"라 한다)
지역보건의료기관의 설치·운영 지원
 11. 시·군·구 지역보건의료기관 인력의 교육훈련
 12. 지역보건의료기관과 보건의료 관련기관·단체 간의 협력·연계

II 제8기 지역보건의료계획 특징

□ 제7기 지역보건의료계획 기본 틀 유지, 이행력 제고

- 지역 주민의 건강수준 향상 및 지역 보건의료 실정 등에 맞는 계획을 수립하고, 연 단위 실행계획을 마련하여 이행력 확보
 - 비전-추진전략-추진과제에 따르는 계획수립의 기본 틀은 유지하고, 이행을 위한 세부과제 및 단계별 일정을 함께 제시
- * 제8기 계획에 세부과제 이행계획을 포함하므로 2023년 연차별 시행계획 별도 제출 없음
- 지자체가 수립한 지역보건의료계획 추진전략 및 추진과제 이행에 필요한 지역보건의료자원 및 전달체계 확충 방안을 작성
 - 중장기적 시각으로 보건의료 환경변화에 따른 지역보건의료자원 간 기능 분담 및 협력방안, 인력·시설 등 자원 확충 및 정비 계획을 포함

□ 중앙 정책방향 공유 및 광역-기초 간 소통 강화

- (중앙 정책방향) 각 지자체가 지역보건의료계획 수립 시 참고할 수 있도록 제시한 계획수립 방향 및 전략(참고1)을 참고하되,
 - 제5차 국민건강증진종합계획(HP2030), 공공보건의료계획, 사회보장계획 등 기타 중앙계획도 함께 반영(참고 2~3)
 - 단, 지역보건의료계획의 취지를 고려하여 지역 여건에 부합하는 지자체 주도의 지역보건의료계획이 수립될 수 있도록 유의

▶ 지역보건의료계획에 법상 필수 포함 및 연계 사업 내용

구분	계획명	대상		관련법령 등 근거
		시·도	사·군·구	
포함 수립	암관리종합계획 세부집행계획	○	○	암관리법 제5조
	심뇌혈관질환관리 종합계획 세부집행계획	○	-	심뇌혈관질환법 제4조
	국민건강증진종합계획 실행계획	○	○	(HP2030 수립 보고서)
	감염병 예방관리 시행계획	○	○	(감염병예방관리 안내)
연계 수립	결핵관리종합계획에 따른 시행계획	○	○	결핵예방법 제5조
	정신건강증진 기본계획에 따른 지역계획	○	-	정신건강복지법 제7조
	공공보건의료 시행계획	○	-	공공보건의료법 시행령 제4조
내용 연계	국민건강증진종합계획 사회보장기본계획 지역사회보장계획	○	○	지역보건법 제7조

- **(광역자치단체 역할)** 관할 기초자치단체의 계획, 사업수행 과정 조정 및 지도·감독 역할 수행
 - 광역-기초 간 지역보건의료계획 수립 방향 공유를 위하여 협의·소통하고, 공동사업 발굴 및 시·군·구 정책에 대한 지원방안 마련
 - 자문단·기술지원단 등을 통한 수립과정 지원·모니터링(권고) 및 관할 시·군·구의 지역보건의료계획 수립 내용에 대한 평가·조정*·보완 등 실시
- * 지역보건법 시행규칙 제2조에 근거 필요한 경우에 한하여 실시

□ 보건의료 환경 및 정책변화 대비 강조

- **(인구구조 변화)** 저출산·고령화 및 지방인구 감소에 따른 문제에 대응하기 위해서는 지역사회 내 다부문간 협력이 중요, 돌봄 등 복지정책·사업과 연계를 통한 통합적 접근 반영
- **(신종 감염병, 만성·정신질환 증가 등)** 미래 감염병 포함 재난위기 발생 대비 지자체 차원의 총괄적인 대응을 위한 선제적 계획 수립 및 만성·정신질환 투자 강화 필요
 - 지자체의 코로나19 대응 경험을 토대로 감염병 대응체계를 진단하고 향후 신속·유연하게 대응할 수 있는 실행계획 마련
- **(기술 혁신)** 디지털 헬스케어 발전, 코로나19 이후 비대면 진료 증가 및 ICT 기술활용 등 미래 환경 대비 보건사업 수행방식 전환 필요성을 인식하고 계획에 반영
- 이 외에도 기후 변화 등 환경보건 부문, 지역 간 또는 소득계층 간 건강격차 감소 방안 등 지역 내 보건의료문제 개선방안 마련

〈 지역보건의료계획 수립 시 중점 고려사항 〉

○ 다양한 자료·통계·지표를 활용한 지역 현황 분석

- 지역사회 내 보건의료·건강 관련 자원(지역보건의료기관, 의료기관) 현황, 지역 내 건강격차 및 건강형평성 현황, 의료취약지역 실태, 감염병 위기대응 체계, 지역보건의료체계 및 기능 현황, 주민의 건강행태 및 관심사항 등을 파악

○ 지역사회 현황분석을 바탕으로 문제진단 및 수요·공급 계획 마련

- 현황을 바탕으로 지역 특성을 고려한 지역 보건의료 수요 및 지역사회 보건의료자원 배치 파악, 이에 대한 장·단기 공급 계획 작성

○ 지역사회 자원 조달 및 관리 방안 마련

- 인력·조직·재정·시설 등 보건의료자원 보유 현황 및 문제점을 분석하고, 이를 바탕으로 실현 가능한 자원의 조달 및 관리 방안 마련

○ 지역보건의료서비스의 효율적 전달을 위한 전달체계 검토

- 지역사회 행정기관(보건소, 읍면동 등) 및 다양한 민간 자원(의료기관, 복지관 등)을 조정·연계 하여 지역보건의료의 효율적 전달체계 마련을 위한 공공 및 민간자원의 역할을 분담

○ 지역보건의료 및 건강수준, 성과지표 설정·모니터링 등 통계 수집·관리

- 지역의 보건의료 및 건강수준 현황 통계자료를 수집하되, 이를 나열하기보다는 우선적으로 해결이 필요한 건강문제를 도출함으로써, 현황분석과 전략수립이 연계되고, 주기적 모니터링으로 차년도 실행계획 수립 시 미흡한 부분의 개선을 위한 보완점 반영 필요

Ⅲ 작성원칙 및 계획수립 절차

□ 계획서 작성원칙

- **(작성방법)** 지역사회 현황분석, 사업목표 및 전략 등을 개조식으로 일목요연하게 작성하며, 전체 분량은 A4 100쪽 이내(I. 지역사회 현황분석 40쪽 이내)로 제한
 - ※ 보건소가 여러 개인 시·군·구의 경우 150쪽 이내(현황분석 50쪽 이내)로 제한
 - ※ 세종특별자치시의 경우 사도 지침서식에 따라 작성함
- **(작성시기)** 계획서 작성은 **사·도와 시·군·구에서 동시 작성**
 - ※ 시·군·구의 계획서 작성 및 제출 시기는 사·도에서 조정

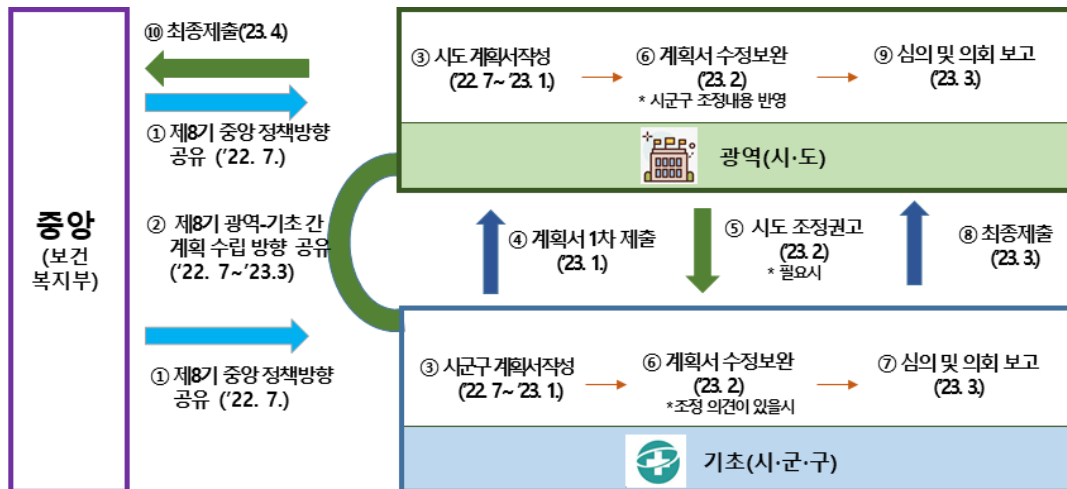
□ 계획수립 절차

- **(방향설정)** 지역사회 현황분석을 바탕으로 향후 4년간 추진할 각 시·도 및 시·군·구의 지역보건의료정책 추진방향을 마련
 - ※ 사·도와 시·군·구간 지역보건의료계획을 공유하고, 상호 이해를 높여 유기적인 연계체계 마련을 위한 협의체 운영 권고
 - ※ 사·도에서 관할 시·군·구를 위한 별도의 정책방향을 수립한 경우 시·군·구에 공유 가능
- **(계획수립)** 지역의 현황 및 우선순위에 기반을 둔 전략개발 등 계획 수립
 - 주민 건강수준, 지역보건의료 자원 분석 등 **지역사회 현황에** 근거하여 **‘비전-추진전략-추진과제-세부과제’**로 체계적으로 작성

구분	작성내용	관련 목차
비전	제8기 지역보건의료계획을 통해 추구하는 시·도 및 시·군·구가 추구하는 핵심가치	Ⅲ. 제8기 정책방향 및 추진전략
추진전략	4년 동안 우선적으로 추진해야하는 핵심전략으로 비전과의 상관관계가 중요(3~4개)	
추진과제	지역보건의료관련 의제를 해결하고 추진전략을 달성하기 위한 상위단위 접근 전략	Ⅳ. 추진과제 및 세부과제
세부과제	추진과제를 달성하기 위한 세부 실행전략을 의미함 * 개별 보건사업과 같게 하거나 다를 수 있음	

- 지역보건의료계획 시행을 위한 지역보건의료자원 확충 및 전달체계 작성
- 실효성 있는 계획수립을 위해 공청회, 간담회, 공고 등 다양한 **지역주민의 의견수렴 과정**(지역보건법 시행령 제5조 제3항) 필요
- (조정) 시·도는 시·군·구에서 작성한 계획서를 필요시 조정·권고할 수 있으며, 조정사항이 있을 경우 수정하여 최종계획서를 제출
 - ※ 지역보건법 시행규칙 제2조에 근거하여 조정권고가 필요한 경우 조정 실시
- (심의·제출) 지역보건의료심의위원회의 심의를 통해 계획서를 확정하고, 의회 보고를 실시 한 후 최종 계획서를 제출
 - 지방의회 보고를 통과한 시·군·구 지역보건의료계획 최종본은 시·도지사에게 '23.3.31일까지 제출¹⁾
 - 시·도의회 보고를 통과한 시·도 지역보건의료계획 최종본은 보건복지부 장관에게 '23.4.30일까지 제출

[제8기 지역보건의료계획 수립 절차]



※ 상기 수립절차 중 ②~⑨의 일정은 각 지자체 여건에 따라 변동 가능

* 지역보건법 시행규칙 제2조에 근거하여 조정권고가 필요한 경우에 실시

1) 제8기 지역보건의료계획(23~27) 수립으로 2022년 연차별 시행결과 및 2023년 연차별 시행계획서를 같음함

□ 행정사항

○ (제출처) 보건복지부 건강정책과, 한국건강증진개발원 지역정책팀

- 공문 및 전자우편(plan@khealth.or.kr)으로 제출

기관명	담당자	연락처
보건복지부	건강정책과 이예지 서기관, 안수정 주무관	044-202-2802, 2806
한국건강증진개발원	지역정책팀 박선희 팀장, 박현숙 선임전문원, 고은정 주임전문원	02-3781-3568, 2281, 7669

[제출 세부사항]

제출대상	제출기한	제출처	제출내용
시·군·구	~ 2023년 3월 31일 ※ 시·군·구 제출기간은 시·도에서 조정 가능	시·도	- 공문제출 - 전자우편
시·도	~ 2023년 4월 30일	보건복지부	- 공문제출 - 아래의 사항을 담은 전자우편 ① 시·도 계획서 파일 1개 ② 시·도별 시·군·구 제출 리스트 1부 (시·군·구의 계획서 제출여부 표기) ③ 시·군·구 계획서 파일 각 1개(취합본)
공통	유의사항		
	※ 지역보건의료계획서 분량은 A4 용지 총 100쪽(페이지) 이내로 제한 하며 분량 제한기준을 초과하지 않도록 함(표지, 간지, 부록을 제외한 내용이 총 100쪽 이내임) - 시·군·구 내 보건소가 여러 개인 지역의 경우 총 150쪽 이내로 제한 - 지역사회 현황분석은 40쪽 이내, 보건소가 여러개인 지역은 50쪽 이내 ※ 지역보건의료계획서는 분실의 위험이 없도록 주의하며, 앞표지에 시·도명, 시·군·구명, 담당자명, 연락처를 반드시 기재 ※ 사업지침은 아래의 홈페이지 코너에 게시 가. 보건복지부 (www.mohw.go.kr) 「정보」-「법령」-「훈령/예규/고시/지침」 나. 한국건강증진개발원 (www.khealth.or.kr) 「자료실」-「발간자료」-「지침/교육자료」		

○ (문의사항) 한국건강증진개발원 홈페이지로 문의

- www.khealth.or.kr → 알림마당 → 질문과 답변

* 자주하는 질문을 모아 9월부터 공지사항 게시



제2장.

제8기 지역보건의료계획(2023~2026)

작성지침 및 서식



□ 제8기 지역보건의료계획 목차 및 주요변경사항

목차	제7기	제8기	변경내용
	요약문	유지	-
1	1. 지역사회 현황분석 1) 지역사회 현황분석 2) 지역사회 현황분석 종합	유지	· (내용추가) 감염병 등 공중보건 위기대응, 건강격차 해소 (HP2030) 등을 위한 현황분석
2	2. 제6기 지역보건의료계획 성과와 개선과제 1) 제6기 지역보건의료계획의 자원투입 성과 2) 제6기의 전반적 성과	2. 제7기 지역보건의료계획 성과와 한계 1) 제7기 지역보건의료계획 주요성과 2) 제7기 지역보건의료계획 개선방향	· 세부목차 명칭 변경 · (서식추가) 제7기시 수립한 전략별 성과지표 달성도 분석 ※ 2022년 연차별 시행결과 같음
3	3. 제7기 시·도의 지역보건의료 정책방향 1) 정책방향 도출 2) 제7기 지역보건의료계획 추진 체계	유지	-
4	4. 중장기 추진과제	유지	-
	신규	4-2. 세부과제 1) 추진전략별 추진과제 체계도 2) 세부과제 추진계획	· 비전 및 전략과제 이행을 위한 추진과제에 따른 세부과제 선정 및 작성 ※ 2023년 연차별 시행계획 같음
5	6. 관할 지역보건의료기관 관리 계획(시·도만 작성) 1) 지역보건기관 자원 확충계획 2) 지역보건기관 모니터링 계획 3) 지역사회 자원 협력 및 역량강화 7. 보건의료지원조직 연계·협력 운영방안	5. 지역보건의료자원 확충 및 전달체계(시·도, 시·군·구작성) 1) 지역보건의료기관 자원 확충 2) 지역사회 자원협력 및 역량강화 3) 지역보건의료기관 모니터링(시·도) 4) 보건의료지원조직 연계협력 운영 방안(시·도)	· 감염병 대응 등 자원확충 및 전달 체계 마련 · 시·군·구도 자원확충 및 전달체계 마련 계획 작성 · 보건의료지원조직 운영방안 계획을 세부목차로 조정
6	5. 성과관리계획 1) 전략별 성과지표 2) 성과지표 측정 세부추진계획	유지	· 목차순서 변경
별첨	〈별첨자료〉 · 지역보건의료계획수립단구성 운영 · 관할 지역보건의료기관의 조정 (시·도) · 지역보건의료계획 수립 활동	유지	· 시·도의 조정활동은 지역보건법에 근거하여 필요시 실시

I 지역사회 현황분석

□ 작성방향

- 지역사회 현황분석은 지역보건의료계획 수립을 위한 관련자료의 수집·분석·진단·결과 도출을 통해 지역의 건강수준, 현황 및 특성, 주민요구도, 지역보건의료체계에 대해 이해하는 과정
 - 지역사회 현황분석은 지역의 건강현황에 대해 지식을 제공하고 지역변화를 위한 계획 수립에 필요한 기초자료 생성 및 근거 마련이 목적
 - 지역사회 불평등 및 건강 격차 해소를 위한 지역별(읍면동), 소득계층별, 연령별, 성별 등 차이를 분석하고, 정책 방향 수립의 기초자료로 활용
 - 지침에 제시된 모든 자료를 분석·작성할 필요는 없으며, 현황분석을 통해 지역보건의료계획 전략 수립에 바탕이 되는 유의미한 내용을 찾아 분석·정리하는 과정이 중요
- 보건의료 환경 및 정책변화, 지역특성 및 주민 필요·요구도, 시·도·시·군·구 주요정책 및 공약사항, 기타 지자체 자체 수립계획 등 정책을 고려하여 지역특성에 맞게 현황분석 및 진단
- 지역사회 현황분석의 포함내용은 ‘지역개황도’, ‘지역의 건강수준’ ‘지역주민 의견수렴 및 필요·관심도’, ‘건강문제 및 해결능력에 영향을 미치는 환경’, ‘지역의 보건의료문제 해결역량’ 등이 있으며, 지역사회 여건에 따라 그 내용과 순서는 자유롭게 배치하여 작성

□ 작성방법

○ 지역사회 현황분석 <참고 4>

- 지역개황도

- 인구, 건강관련 자원(지역보건의료기관, 의료기관, 인력), 의료취약지역, 기타 관련 기관 등의 정보에 대한 지리적 분포 도출

- 지역의 건강수준

- 지역사회 건강수준을 파악하기 위해 자료를 수집하고 분석함으로써 건강 문제의 우선순위를 파악하고 목표설정 및 세부과제 평가의 기초자료로 활용

※ 지역 내 각종 건강수준 자료를 비교하여 중요한 건강문제를 도출하고, 타 지역과의 비교를 통해 지역사회 건강문제를 도출

- 지역주민 의견수렴 및 필요·관심사항 파악

- 지역주민 의견수렴을 통해 주민이 필요하고 관심 있는 지역사회 현황문제를 파악하여 도출된 지역사회 현황 결과에 비교함으로써 추진전략 및 추진과제 선정과정에 활용

- 건강문제 및 해결능력에 영향을 미치는 환경

- 변화하는 환경이 지역사회 어떠한 영향을 미치는지에 대한 분석을 통해 향후 보건의료 환경변화 및 위기에 대응할 수 있는 전략을 수립

●예시 코로나19 등 신종감염병으로 인한 지자체 대응체계 분석 등

- 지역의 보건의료문제 해결역량

- 지역보건의료기관뿐만 아니라 공공, 민간, 지역의 자생조직, 자원봉사 조직 등 지역보건의료체계를 구성하고 있는 구성요소(지역사회 자원)를 찾고 각 지역사회 자원의 수행능력을 파악하는 과정

※ 지역보건의료체계는 지역사회 모든 자원을 포함(보건소 및 공공병원·민간병원, 약국, 의료인력, 자원봉사 조직 등)

- 지역사회 자원 현황에 대한 분석을 거쳐 지역보건의료전달체계 상 미진한 점을 파악·개선하고, 지역사회 자원의 역량을 강화하며, 자원 간 협력을 증진하는 등의 전략을 개발

○ 지역사회 현황분석 종합

- 지역사회 개황도, 지역의 건강수준, 지역주민 의견수렴 및 필요·관심 사안, 건강문제와 해결능력에 영향을 미치는 환경 등에 대한 지역사회 현황분석 결과를 종합하고 도출된 결과를 보건소 내·외부를 참여시켜 의미 있는 결과를 정리

※ 현황분석 결과에 대한 주민 대상 공청회, 지역사회 발표회 등을 통하여 현황을 토의하고 향후 개선방향 수립 등

- 지역사회 전략수립에 바탕이 되는 유의미한 내용을 찾아 정리하는 과정이 현황분석의 핵심

□ 평가항목

- 지역사회 현황분석을 토대로 지역사회 보건의료에 대한 유의미한 문제를 발굴하였는가?
- 주요 현황분석 결과는 추진전략 및 추진과제와 논리적으로 연계되는가?

□ 작성서식

I. 지역사회 현황분석

1. 지역사회 현황분석

2. 지역사회 현황분석 종합

II 제7기 지역보건의료계획 성과와 한계

□ 작성방향

- 제8기 지역보건의료계획 수립에 앞서, 제7기(2019~2022) 지역보건의료계획에 대한 자체평가1가를 통해 제8기 계획 수립 시 반영할 수 있는 성과와 고려해야 할 개선점을 도출
- 제7기 지역보건의료계획 추진 과정상 문제점과 성과를 도출하여 계획 수립에 따른 시행의 충실성을 파악할 수 있도록 함

□ 작성방법

- 제7기 지역보건의료계획 주요성과
 - 제7기 지역보건의료계획의 최종 확정* 된 성과지표 및 목표치를 제시하고, 이에 대한 실적과 달성현황을 토대로 성과를 분석함
 - * 변경된 경우, 변경사유서를 공문으로 제출한 경우에 한해서만 인정
 - 전략별 주요 성과를 대표 성과지표를 활용하여 가시적으로 평가함으로써 향후 목표 수립 및 전략 설정 시 활용
 - 코로나19 등 외부환경으로 인하여 사업 중단 등 목표 대비 달성하지 못한 경우는 사유를 작성하고, 장애요인을 극복하기 위한 노력 및 성과, 개선방향 등을 간략히 작성함
- 제7기 지역보건의료계획 개선방안
 - 제7기(2019~2022)계획의 시행결과를 종합하고, 개선방안을 도출
 - (제7기 성과에 대한 자체평가) 전략 및 추진과제별 추진현황을 종합하여 사업 내용 및 성과 달성도, 잘된 점 및 부족한 점, 개선과제 도출
 - (제8기 지역보건의료계획 반영사항) 제7기(2019~2022)계획 평가결과와 개선과제를 제8기 지역보건의료계획(2023~2026)에 반영하여야 하며, 그 내용을 구체적으로 제시

□ **평가항목**

- 제7기 지역보건의료계획 전략별 성과지표 달성도를 포함하여 주요성과를 종합적으로 분석하였는가?
- 제8기 지역보건의료계획에 반영해야할 점을 타당하게 도출하였는가?

□ 작성서식

II. 제7기 지역보건의료계획 성과와 한계

1. 제7기 지역보건의료계획 주요성과

□ 대표성과 분석

〈전략별 성과지표 달성현황〉

전략	성과지표 ¹⁾	지표성격 ²⁾	달성현황 ³⁾			평가 ⁴⁾		비고
			목표 (2022년)	실적 (2022년)	달성 현황	가중치	점수	
	:							
	(지표 수 만큼 추가)							

[작성방법]

- 1) 성과지표 : 제7기 지역보건의료계획 수립시 설정한 성과지표를 그대로 작성
 - 변경된 경우, 변경사유서를 공문으로 제출한 경우에 한해서만 인정, 임의로 변경불가
- 2) 지표성격 : 투입, 과정, 산출, 결과 등 지표 성격을 작성함
- 3) 달성현황
 - 목표 : 성과지표와 동일하게 최종 성과지표를 작성(단위 반드시 표시)
 - 실적 : 목표에 대한 2022년 실적치를 작성함
 * 단, 2022년 실적치가 도출되지 않는 경우, 가장 최근 실적을 제시(비고란에 실적 해당 연도 표시)하거나 해당 란에 '평가 불가' 표시
 * 평가가 불가한 경우 아래 성과분석평가에 해당 내용에 대해서 반드시 사유를 포함하여 작성
 - 달성현황 : 아래의 작성방법에 따라 달성현황을 작성

구분	달성현황	작성방법
목표 달성 시	달성	목표를 달성한 경우 '달성'으로 작성
목표 미달성시	미달성	목표를 미 달성한 경우 '미달성'으로 작성

4) 평가

- 가중치 : 제7기 수립시 설정한 가중치 설정 내용을 그대로 작성
- 점수 : 가중치에 따른 점수를 작성함
- * 지표별 가중치를 기준으로 달성 100%, 미달성 0%, 평가불가 가중치 제외하고 계산
- 최종 가중치별 점수의 합산으로 성과목표 달성도를 분석함

□ 성과평가

※ 잘된 점 및 어려웠던 점, 한계점, 성과지표 미달성 시 사유를 포함하여 작성

2. 제7기 지역보건의료계획 개선방안

□ 제7기 성과에 대한 자체평가

전략	추진과제	사업내용 및 성과달성도	잘된 점 및 부족한 점	개선과제
	(칸추가)			
	(칸추가)			
	(칸추가)			

□ 제8기 지역보건의료계획 반영사항

주요 개선과제	제8기 지역보건의료계획 반영사항

III 제8기 지역보건의료계획 정책방향 및 추진전략

□ 작성방향

- 지역사회 주민의 건강수준 향상 및 중앙·광역·기초 보건의료정책 이행을 위하여 지역사회 현황분석을 토대로 시·도 및 시·군·구의 제8기 지역보건의료계획 방향을 설정
 - 중앙에서 제시한 정책방향의 추진전략과 추진과제를 고려하여 작성하되, 지역 여건에 맞는 지역보건의료계획이 작성될 수 있도록 유의
 - 지역보건의료계획 내 포함 및 연계하는 각종 계획의 추진방향을 확인하여 해당 내용이 반영될 수 있도록 함
- 지역사회 현황 및 분석 결과, 정책환경 및 여건변화 전망 등을 토대로 시·도 및 시·군·구가 성취하고자 하는 방향을 핵심적으로 전달하기 위한 ‘비전’, ‘추진 전략’, ‘추진과제’를 일목요연하게 제시

□ 작성방법

- (비전) 비전은 지역사회 현황분석, 정책환경 등을 토대로 지역보건의료계획을 통해 성취하고자 하는 미래의 모습을 핵심적으로 표현
 - 계획을 성공적으로 집행하여 4년 후 성취하고자 하는 모습을 표현
- (추진전략) 미래의 비전이나 목표와 현재의 모습의 차이를 극복하기 위한 수단으로 정책목표를 달성하기 위한 주요 추진전략 수립
 - 추진전략은 정책환경 및 현황, 비전을 바탕으로 우선순위를 폭넓게 규정
 - 추진전략의 개수는 지자체의 여건에 따라 결정
- (추진과제) 추진전략을 달성하기 위한 추진과제를 수립
 - 추진과제의 개수는 지자체의 여건에 따라 결정

□ **평가항목**

- 비전 달성을 위한 추진전략 및 추진과제가 논리적으로 연관되어 수립되었는가?
- 지역 여건 및 특성을 반영한 추진전략 및 추진과제가 수립되었는가?

□ 작성서식

Ⅲ. 제8기 지역보건의료계획 정책방향 및 추진전략

- ※ 시·도(시·군·구)의 공약사항, 주요 현안 등을 고려하여 시·도(시·군·구)의 건강정책 방향성 제시
- ※ 체계도의 양식은 없으며, 아래의 체계도는 예시임
- ※ 지자체 자율적인 양식으로 체계도 작성을 권장

〈정책방향 및 추진전략 예시〉

비전

기본방향

:



IV 추진전략 및 세부 추진과제

IV-1. 추진전략 및 추진과제

□ 작성방향

- 추진전략은 향후 4년 동안 지방자치단체에 우선적으로 추진해야 하는 핵심 전략을 의미하는 것으로 비전과의 상관관계가 중요
- 추진전략 및 추진과제 선정은 국가의 정책방향과 지역의 보건의료 현황, 한계에 대한 분석을 바탕으로 우선적으로 추진해야 할 과제를 선정
- 단순한 사업 나열은 지양, 정책목표와 비전을 달성할 수 있는 추진과제 도출

□ 작성방법

- 추진전략은 제한된 자원과 역량을 어떤 변화를 위해 집중할 것인지를 결정하는 것이며, 정책 환경과 현황, 비전을 바탕으로 우선순위를 폭넓게 작성
- ‘제8기 지역보건의료계획 정책방향’의 추진전략 및 추진과제를 구체화
- 추진전략을 수립한 현황 및 배경을 작성하고, 추진전략의 목표 등을 구체적으로 작성

□ 평가항목

- 추진전략별 추진과제 및 세부내용이 모두 명료하고 일목요연하게 기술하였는가?
- 추진전략별 추진과제가 제시하는 방향성은 지역사회 현황분석 결과와 연결되는가?

□ 작성서식

IV. 추진전략 및 세부 추진과제

IV-1. 추진전략 및 추진과제

1. (추진전략1)

□ (추진과제1)

○

-

□ (추진과제2)

○

-

2. (추진전략2)

□ (추진과제1)

○

-

□ (추진과제2)

○

-

3. (추진전략3)

□ (추진과제1)

○

-

□ (추진과제2)

○

-

※ III. 제8기 지역보건의료계획 정책방향에 따른 추진전략 및 추진과제 제시

IV-2. 세부과제

□ 작성방향

○ 세부과제는 추진전략을 달성하기 위한 세부계획으로, 구체적이며 실행력을 가질 수 있도록 작성하여야 함

- 과제 관리를 위하여 개별 보건사업과 동일하게 구성할 수 있으나 추진전략을 이행하기 위한 주요 핵심 실행과제 작성을 권장

●예시 고령사회 대비 지역사회 밀착 돌봄체계 강화(추진과제) - 주민, 지역자원 협력 보건의료 사각지대 어르신 발굴(세부과제)

○ 향후 4년 동안 지역사회가 해당 추진과제를 해결하기 위하여 자원을 조직하고 운영하여 수립한 목표를 달성할 수 있도록 하는 구체적 계획을 수립

- 새로운 재난 위기 발생 및 포스트 코로나19 상황, 4차 산업혁명에 따른 보건 의료분야 대응(스마트 돌봄, ICT 활용 건강서비스 등) 방안 등을 고려

○ 해당 사업에 대한 작성서식을 적용하기 어려운 사업의 경우 사업의 특성에 맞게 세부목차를 구성하여 작성 가능

- 지역보건법 제11조(보건소의 기능 및 업무)의 내용이 포함될 수 있도록 사업 내용을 기획

〈지역보건법 제11조〉

가. 국민건강증진·구강건강·영양관리사업 및 보건교육
나. 감염병의 예방 및 관리
다. 모성과 영유아의 건강유지·증진
라. 여성·노인·장애인 등 보건의료 취약계층의 건강유지·증진
마. 정신건강증진 및 생명존중에 관한 사항
바. 지역주민에 대한 진료, 건강검진 및 만성질환 등의 질병관리에 관한 사항
사. 가정 및 사회복지시설 등을 방문하여 행하는 보건의료사업

- 시·도의 경우 지역응급의료계획, 병상수급계획, 공공보건의료 활성화 계획을 포함하여 수립

□ 작성방법

- (체계) 추진전략-추진과제-세부과제
 - 추진전략 및 추진과제와 세부과제의 연계체계를 간략하게 작성
 - 세부과제별 담당부서를 포함하여 작성
- (세부과제 추진계획) 추진과제 달성을 위한 세부계획으로, 배경, 목표, 주요 내용을 구체적이고 명확하게 기술
 - 필요한 예산과 자원, 추진일정 등을 반드시 포함하며, 양식에 따른 세부과제 추진계획을 작성

□ 평가항목

- 각각의 세부과제는 추진과제와 유기적으로 연관되어 있는가?
- 각각의 세부과제 계획이 추진과제 달성을 위하여 구체적으로 작성되었는가?

□ 작성서식

IV-2. 세부과제

1. 추진전략 및 추진과제별 세부과제

추진전략	추진과제	세부과제	담당부서
I. 추진전략명 ¹⁾	I 추진과제명 ²⁾	I-1. 세부과제명 ³⁾	
	⋮		
II. 추진전략명	II 추진과제명	II-1. 세부과제명	
⋮			

※ 1)은 p.26 서식상의 추진전략에 해당하는 내용 기재

※ 2)는 p.26 서식상의 추진과제에 해당하는 내용 기재

※ 3)은 지침 각 추진과제의 세부과제명(세부내용)을 기재

※ 추진전략, 추진과제, 세부과제의 숫자는 제한없음 (예를 들어 추진전략 1개에 추진과제 1개, 세부과제 1개로 제시하여도 무방함)

2. 세부과제 주요내용

추진전략	1. 추진전략명					
추진과제	1 추진과제명					
세부과제	1-1. 세부과제명					
추진배경	※ 과제의 필요성 및 배경을 현황분석을 요약하여 작성					
과제목표	※ 본 과제를 통해 달성하고자 하는 정성적 또는 정량적 목표 기술					
대상	※ 향후 4개년 간의 사업 대상을 고려하여 제시 ※ 현황분석을 통하여 우선순위 대상 선정 등					
주요 내용	'23년	※ 연도별로 주요 사업의 추진계획을 간략히 작성함 - 셀을 합하여 내용 및 방법별로 작성하여도 무방함				
	'24년					
	'25년					
	'26년					
자원투입 계획	구분	2023	2024	2025	2026	비고
	인력					*고용형태 작성
	예산	국비				
		지방비				
		전체				

추진체계	참여기관	기관별 역할		민관협력 및 주민참여 방법							
	시청	※ 세부과제 추진을 위한 관련 공공 및 민간기관을 제시하고, 담당하는 역할 제시		※ 사업(과업)에 공동으로 참여하는 공공, 민간기관들이 파트너십 등 사업을 추진하는 방법 ※ 사업(과업) 특성에 따라 주민참여가 이루어지는 경우 그 방법							
	주민단체										
	병원										
	:										
추진일정	구분		2023	2024	2025	2026					
자체평가 방안	※ 자체평가 방법 및 내용기술										
성과지표	대표 성과지표명		2023	2024	2025	2026	자료원				
	※ 성과지표의 목표설정 근거 및 측정방법 간략히 제시										
담당자	담당부서 및 담당업무			담당자		전화번호					

※ 세부과제 작성양식(표모양 등) 수정가능

※ 분량제한 : 세부과제 당 3p이내

V

지역보건의료자원 확충 및 전달체계

□ 작성방향

- 제8기 지역보건의료계획의 추진전략, 추진과제, 세부과제를 추진하기 위하여 지역보건의료체계, 자원 등에 대한 진단 결과를 토대로 효과적인 지역보건의료서비스 제공을 위한 자원 확충 및 전달체계 구성계획을 작성
- 감염병을 포함한 보건의료 재난위기 발생에 대비하여 시·도, 시·군·구 차원의 총괄적인 지역보건의료자원 및 전달체계의 적절한 대응체계 마련



(참고) 코로나19 대응을 위한 자원 확충 및 전달체계 예시

- (지역보건의료기관) 보건소 감염병 대응센터 설치, 감염병 전담공무원 확보(역학조사관, 필수의료진 등), 호흡기클리닉 설치 및 환자이송체계, 음압시설 설치, 감염병 대응시설·장비 개선(동선분리, 베드, 심전도 등), 감염병 현장조치 매뉴얼 개발, 보건소 업무연속성 대응체계 수립 등
- (지역사회 자원) 지역 감염병 관리센터 설치, 감염병 관리기관 지정, 호흡기클리닉 설치, 병원 병상수급(음압병상 보유), 방역전문가 확보 등

- 지역보건의료자원 확충 및 전달체계 계획은 1. 지역보건의료기관 자원확충, 2. 지역사회 자원협력 및 역량강화, 3. 지역보건의료기관 모니터링(시·도만), 4. 보건의료지원조직 연계협력 운영방안(시·도만)을 작성

□ 작성방법

○ 지역보건의료기관 자원 확충

- 지역보건 정책변화 및 지역주민에게 효과적인 보건의료서비스 제공을 위해 지역보건의료기관의 자원(조직·체계, 시설·장비, 인력, 예산 등)을 확보하고 인력 재배치 및 역량강화 계획 작성
- (조직·체계) 양질의 서비스 제공 및 효율적 인력관리를 위해 지역보건의료기관의 조직정비 및 확충계획 등 개선방안 수립

- 조직 및 직제표를 제시하고 조직체계를 참고하여 실현가능한 개선안을 작성
- ※ 보건의료 환경변화, 시·도 및 시·군·구 정책방향, 주민건강수준 및 요구도 등을 반영하여 지역보건의료기관의 기능 강화 방안과 연계하여 마련
- **(시설·장비)** 지역보건의료기관 조직·체계 확충 방향에 따라 시설-장비 개선 및 확충·보강 계획을 작성
 - 지역보건의료기관 기능 재점검을 통해 지역에서 강화·추가되어야 할 서비스를 정립하고 이에 필요한 시설·장비 확충 계획 작성
 - 국가 시설·장비 지원사업도 지원계획에 포함 가능(예, 농어촌의료서비스개선사업, 건강생활지원센터사업 등)
- 예시 지역현황 분석을 통한 신종감염병 상시 대응체계 수립을 위해 감염병 대응센터 단계적 설치
- **(인력)** 지역보건의료기관 설치, 기능 개선 등을 고려하여 인력 재배치, 인력 확보 방안 등 업무 전문성·지속성을 고려하여 실행 가능한 인력 운용계획을 작성
- **(예산)** 지역보건의료기관 인프라 확충을 위한 연도별 소요예산 추정금액과 재원조달계획을 인건비, 사업비, 시설·장비 개선 등으로 제시

○ 지역사회 자원협력 및 역량강화

- **(거버넌스 구축)** 지자체가 지역사회 자원(공공보건의료기관-민간 병의원, 약국 등)을 조정·연계, 총괄 관리하고 지역 내 공공-민간의 역할 분담 및 협력을 하기 위한 거버넌스 구축 방안 작성
 - 특히 신종감염병(코로나19) 등 국가재난 위기 상황 시 지역특성에 맞는 선제적 대응체계(거버넌스) 구축 방안을 사전에 수립함으로써 유사시 신속 전환체계 마련
- **(지역자원 협력 및 역량강화)** 지역 건강문제 해결을 위해 지역사회 자원·역량을 파악하고, 공공-민간 간 협력 등 다부문간 연계·협력을 강화할 수 있는 협력 및 역량 강화 계획 수립
 - 예시 (연계협력 대상) : 지방의료원 등 공공의료기관, 광역차원에서 운영하는 보건의료 지원 조직, 민간병의원, 권역책임의료기관, 심뇌혈관질환센터, 치매지원센터, 동주민센터,

사회복지시설, 약국, 질병관리청, 건강보험공단, 지역자조모임 및 지역동아리 등(전달 체계 대상 예시 포함)

- 예) 감염병 상황에서 장애인, 노인, 아동, 취약계층 등 필수 돌봄·의료서비스 제공 및 서비스 간 연계를 위한 지역사회 전달체계 간 협력방안 수립

●예시 (전달체계 대상) : 시·군·구청(과, 팀), 동주민센터, 보건소(과, 팀 등), 건강생활지원 센터 등 지역보건의료기관, 감염병관리지원단, 소방서, 경찰서, 사회복지관, 자원봉사 기관 및 단체 등

○ 지역보건의료기관 모니터링(시·도만 작성)

- 관할 지역보건의료기관의 인력·시설·장비 확충 및 운용, 사업수행체계 및 실적 등을 점검하고 지원하기 위한 4년간의 모니터링 계획 수립

○ 보건의료지원조직 연계협력 운영방안(시·도만 작성)

- 광역자치단체에서 운영하는 보건의료 지원조직(기술지원단)과 해당 지자체 간의 협력 강화 방안을 작성
- 지원단 개요 및 기능, 지원단 기능 재점검을 통한 개선사항, 연계·협력 강화를 위한 계획 수립

□ 평가항목

- 지역보건 전달체계 문제점을 해결하기 위한 구체적인 계획을 수립하였는가?
- 지역사회 다양한 부문 간 협력 방안을 모색하고 구체적인 계획을 수립하였는가?

V. 지역보건의료자원 확충 및 전달체계

1. 지역보건의료기관 자원 확충

※ 시설 및 장비확충, 인력 등 계획 작성

2. 지역사회 자원협력 및 역량강화

3. 지역보건의료기관 모니터링 (시·도만)

4. 보건의료지원조직 연계협력 운영방안 (시·도만)

1) 보건의료 지원조직 현황

구분	위탁기관명	위탁책임자	소속	예산(단위: 천원)			주요활동내용
				국비	시도비	총계	
공공보건의료사업지원단	○○○						
심뇌혈관관리사업지원단	△△△						

2) 보건의료 지원조직 연계·협력 운영 방안

※ 기존 대비 향후 개선 사항 중심으로 작성

※ 연계·협력에 관한 상시 모니터링 계획을 수립하고, 그 내용을 작성

※ 지역보건의료지원 조직 연계·통합 단계별 운영 계획 등도 포함 가능

VI 성과관리

□ 작성방향

- 추진전략 및 추진과제를 달성할 수 있는 성과지표로 선정하여야 하며, 도전적이고 합리적인 지표로 선정

□ 작성방법

○ 추진전략별 성과지표

- 성과지표는 추진전략 및 추진과제를 이행하는 4년간의 성과를 측정할 수 있는 지표로, 각 추진전략별 2~3개 범위에서 자율적으로 선정하고 현재 수준 대비 목표 수준을 설정

※ <참고 2> HP2030 성과지표 연계 지자체 건강지표

<참고 4> 지역사회 현황분석 활용 지표 및 자료원 참조

- 추진전략별 성과지표, 연차별 목표치, 가중치를 기술
 - ‘구분’란에는 지표성격에 따라 투입/과정/산출/결과지표를 구분하여 기입하되, 가급적 결과지표 위주로 선정
 - 성과지표가 복수인 경우, 가중치의 합이 100%가 되도록 부여
- 성과지표 설정 이유는 추진전략 및 정책목표 달성과 성과지표와의 논리적 연계성을 작성



(참고) 성과지표 설정이유 작성방법

1. 성과지표가 사업목적 달성여부를 점검할 수 있는 수단으로 활용 가능한지 작성
2. 성과지표가 사업 전체를 대표하고, 사업내용 및 대상 범위를 포괄하도록 작성
3. 성과지표가 사업목적의 최종달성 여부를 판단할 수 있도록 설정하여 작성

○ 성과지표 측정 세부추진계획

- 각 성과지표에 대한 유형(과정/산출/결과), 정의, 목표치 산출근거, 측정산식, 자료출처를 작성하고, 이에 대한 지표 선정 및 목표치 설정 이유를 작성함
- 목표치는 도전적으로 설정하되, 목표치 설정 근거는 반드시 객관적 근거에

기반하여 작성

- 목표치는 5년 이상의 과거 추세치(Forecast 방법 등) 및 유사사업간 비교 등을 통해 자체적으로 판단하여 설정
- 성과제고를 위한 특별한 노력 없이 통상적인 사업수행을 통해 자동적으로 달성할 수 있는 수준으로 작성하는 것은 지양
- 성과지표의 목표치가 사업의 성과제고를 위한 노력 및 사업추진과정에서 미흡한 점에 대한 개선노력을 통해 달성이 예상되는 성과 정도를 반영하여 목표치 수준 설정
- 성과지표의 정의 및 측정산식을 구체적으로 기술하고, 구체적인 내용은 성과지표 기술서에 작성
- 측정산식이 없는 경우 측정방법을 구체적으로 기재하고, 성과지표가 만족도인 경우 만족도 조사 시 조사주체, 설문대상, 설문항목, 표본구성 등 조사방법이 적절하고 객관적이어야 함 (가급적 리커트 척도 사용)



(참고) 성과지표 설정시 유의사항

- 성과지표(정량지표)는 추진목표 및 전략을 달성할 수 있는 ‘결과지표’로 중심으로 설정하는 것을 권장함 <참고2, 4> 참조
- 국가통계, PHIS 및 자체 조사에 따라 산출이 가능하며, 매년 4월까지 전년도 결과가 산출되는 지표로 설정
- 시·도는 시·도 단위, 시·군·구는 시·군·구 단위까지 결과가 산출되는 지표로 설정
- 지표의 적합성을 판단하여 보건복지부는 시·도 및 시·군·구에 지표변경 및 수정을 요청할 수 있으며, 지표의 적절성 및 목표 수립을 평가에 반영 계획

□ 평가항목

- 성과지표가 추진전략 및 추진과제를 달성하기 위한 지표로써 대표성 있게 설정되었는가?
- 성과지표의 목표치가 최근 추이와 관련 자료를 근거로 하여 합리적으로 설정되었는가?

□ 작성서식

VI. 성과관리

1. 추진전략별 성과지표

추진전략	성과지표명	구분	현황 (연도)	목표치				가중치
				2023	2024	2025	2026	
		(산출/결과)						

※ 추진전략은 앞서 III, IV장에서 작성한 '추진전략'과 동일하게 작성

※ 성과지표는 4년간의 성과를 측정할 수 있는 결과지표 중심으로 선정하고, 지표별 가중치의 합이 100%가 되도록 함

※ 성과지표는 각 추진전략별 2~3개 범위에서 자율적으로 선정

※ 현황에는 해당 성과지표의 가장 최근연도 실적을 작성하며, 해당 연도 기재 (예: 31%(‘21년))

2. 성과지표 세부내용

□ 성과지표 1 :

○ 성과지표 측정방법

성과지표	현황 (연도)	목표치				정의	목표치 산출근거	측정 산식	자료원
		2023	2024	2025	2026				

○ 성과지표 설정이유

-

※ 성과지표 설정이유에 대해 구체적으로 작성하고, 추진전략 및 목표, 추진과제를 달성할 수 있는 지표로 선정

○ 목표치 설정이유

-

※ 목표치 설정근거에 대해 객관적 근거에 기반하여 작성하고, 5년 이상의 데이터 값으로 추계(Forecast)하여 목표치 예측

별첨자료

1 지역보건의료계획 수립단 구성 운영

□ 작성방향

- 지역보건의료계획 수립 및 조정·평가를 위한 ‘수립단’ 또는 ‘TF’를 지역의 상황에 따라 자유롭게 구성하되, 반드시 구성·운영
 - 원활한 계획 수립을 위하여 「지방자치법 시행령」 제73조제4항에 따른 부단체장(행정부시장이나 행정부지사)이 총괄
 - 간사는 시·도청 내 관할 부서장(ex. 보건과장)
 - 지역보건의료와 관련된 부서장을 포함하고, 시·도청 내 인력 및 예산, 조직 담당자를 반드시 포함한 수립단 또는 TF를 구성
 - 지역보건의료계획 수립 및 실행을 위한 관련부서의 업무분장을 실시하여야 하며, 업무는 주로 기획총괄·계획작성·조정·평가 등의 영역으로 구분 할 수 있으며 상황에 따라 세분화하거나 추가가 가능
- ※ 부단체장과 시·도청 내 관할 부서장을 중심으로 계획 수립 및 향후 사업 수행 시 관련 부서의 연계가 원활히 수행될 수 있도록 권장
- ※ 본 계획 수립 추진에 따른 지자체의 수립단 또는 TF 구성 노력, 부단체장, 보건소장 등 관리자의 지역보건의료계획 관련 설명회 및 교육, 컨설팅, 간담회 등에 적극 참여 권장

[그림] 지역보건의료계획 수립단 구성 예시(영역별)



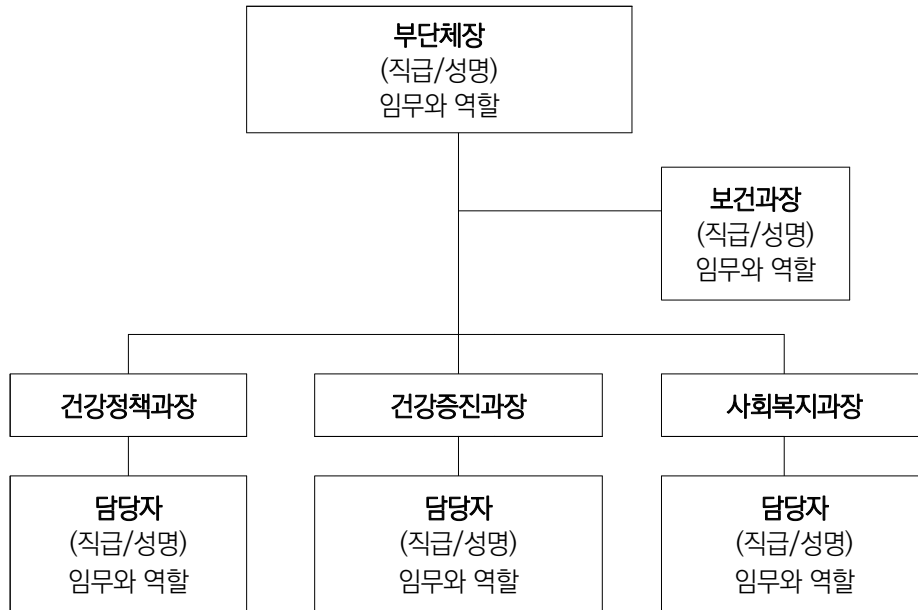
□ 작성방법

- 지역보건의료계획 수립 및 조정·평가를 위한 수립단 또는 TF의 인력, 조직 등의 현황을 작성하고 단체장 및 담당과장, 직원이 적극적으로 참여한 노력을 작성
 - 수립단 또는 TF 구성 명단 및 구체적인 활동 내용을 작성
 - 회의안건, 회의내용, 회의를 통해 도출한 내용을 계획에 어떻게 반영하였는지에 대해 구체적으로 작성
- 지역보건의료계획 수립 쉰 과정에서 이해관계자와 지역 주민에게 지역보건의료계획에 대한 내용을 공유하기 위한 노력 반영(공청회, 자문회의 등)

□ 작성서식

I. 지역보건의료계획 수립단 또는 TF 구성

1. 지역보건의료계획 수립단 조직도 및 명단



※ 영역(현황분석, 사업수행, 연계협력 등)으로도 구분가능

※ 업무(사회복지, 금연, 재활 등)/부서(보건행정과, 건강증진과 등)로도 구분가능

※ 지역보건의료계획 위탁의 경우 위탁기관의 수립 추진체계 작성

2. 주요 활동 내용

2

제8기 지역보건의료계획 수립 활동

□ 작성방향

- 지역보건의료계획 수립과정은 지역보건의료기관, 지역주민, 지역사회 내 보건의료 관계 기관 및 단체, 전문가의 의견을 모아 수립하며, 수립과정에서 지역사회 구성원의 참여를 이끌어 내는 것이 중요
- 지역보건법 제6조(지역보건의료심의위원회)에 따라 지역보건의료심의위원회 활동을 강화하며, 지역보건의료의 실태조사, 계획 수립·시행·평가에 관한 활동 실시
- 수립된 제8기 지역보건의료계획은 지역보건법 제7조(지역보건의료계획의 수립 등)에 따라 의회 보고 후 보건복지부장관에게 제출

□ 작성방법

- 지역보건의료계획의 주요내용을 홈페이지 등을 통해 2주 이상 공고하고(지역보건법 시행령 제5조), 공고 절차 및 주요 의견 수렴 내용을 작성
- 지역보건의료계획 수립과정에서 지역사회 구성원의 활발한 참여와 지역보건 의료심의위원회 구성 및 운영을 확인하기 위하여 관련 내용을 작성하고, 이를 증명할 수 있는 자료를 제출
- 지역보건의료계획 심의 및 공개, 보고까지의 전 과정을 추진하기 위한 구체적인 일정표를 작성하고 계획수립과정을 정리
- 지역보건심의위원회 명단 및 활동을 작성
- 의회 의견서 및 도출된 내용에 대한 계획서 반영 내용을 정리

□ 작성서식

II. 지역보건의료계획 수립 활동

1. 지역보건의료계획 공고

※ 공고 개요(공고일시 날짜, 주요 의견 수렴 내용 등)

2. 지역보건의료계획 심의 실시

※ 심의 개요(심의 날짜, 심의위원회명단, 주요내용 등)

3. 지역보건의료계획 의회 보고

※ 의회보고 개요(의회보고 날짜, 주요 내용 등)

4. 수립과정상 발생한 문제점 및 해결내용

3

관할 지역보건의료계획의 조정 (사도)

□ 작성방향

- 시·도는 관할 기초자치단체의 지역보건의료계획 내용에 관하여 조정 및 권고가 필요한 경우 조정(지역보건법 제7조 제7항, 동법 시행규칙 제2조 1항)
- 시·군·구 지역보건의료계획은 기초자치단체의 자율성에 기초하는 것을 원칙으로 하며, 법령에 해당되는 경우에 시·도에서 조정·권고

□ 작성방법

○ 조정 대상

- 시·군·구 계획 중 지역보건법 시행규칙 제2조1항에 해당되는 경우

〈지역보건법 시행규칙 제2조 1항〉

1. 지역보건의료계획의 내용이 관계 법령을 위반한 경우
2. 지역보건의료계획의 내용이 국가 또는 특별시·광역시·특별자치시·특별자치도·도의 보건의료정책에 부합하지 아니하는 경우
3. 지방자치단체의 생활권역과 행정구역이 서로 다름에도 불구하고 해당 지방자치단체에서 그 사실을 고려하지 아니한 경우
4. 2개 이상의 지방자치단체에 걸친 광역보건의료행정에 대하여 해당 지방자치단체에서 그 사정을 고려하지 아니한 경우
5. 지방자치단체 간 지역보건의료계획의 내용에 현저한 불균형이 있는 경우

※ 해당사항이 없는 시·도는 미작성

○ 작성방법

- 시·군·구가 제출한 제8기 지역보건의료계획의 내용에 대해 시·도가 검토하여 지역보건법 시행규칙 제2조1항에 해당되는 내용에 대한 조정을 권고한 내용을 작성

□ 작성서식

Ⅲ. 관할 지역보건의료계획의 조정 (시·도만)

□ 시·군·구 지역보건의료계획에 대한 조정권고 내용

사군구명	조정권고 내용	비고



부록.

제8기 지역보건의료계획 서식



제8기 지역보건의료계획

(가) 작성서식의 틀과 내용은 가급적 준수하여 작성하되,
(나) 지자체 특성에 따라 서식 및 내용은 일부 변경하여 작성 가능

2023. 3.

○○도 ○○시·군·구

목 차

I. 제8기 지역보건의료계획 1

■ 별첨자료

〈요약문〉

I. 지역사회 현황분석

1. 지역사회 현황분석

2. 지역사회 현황분석 종합

II. 제7기 지역보건의료계획 성과와 한계

1. 제7기 지역보건의료계획 주요성과

□ 대표성과 분석

〈전략별 성과지표 달성현황〉

전략	성과지표 ¹⁾	지표성격 ²⁾	달성현황 ³⁾			평가 ⁴⁾		비고
			목표 (2022년)	실적 (2022년)	달성 현황	가중치	점수	
	:							
	(지표 수 만큼 추가)							

[작성방법]

1) 성과지표 : 제7기 지역보건의료계획 수립시 설정한 성과지표를 그대로 작성

- 변경된 경우, 변경사유서를 공문으로 제출한 경우에 한해서만 인정, 임의로 변경불가

2) 지표성격 : 투입, 과정, 산출, 결과 등 지표 성격을 작성함

3) 달성현황

- 목표 : 성과지표와 동일하게 최종 성과지표를 작성(단위 반드시 표시)

- 실적 : 목표에 대한 2022년 실적치를 작성함

* 단, 2022년 실적치가 도출되지 않는 경우, 가장 최근 실적을 제시(비고란에 실적 해당 연도 표시)하거나 해당 란에 '평가 불가' 표시

* 평가가 불가한 경우 아래 성과분석평가에 해당 내용에 대해서 반드시 사유를 포함하여 작성

- 달성현황 : 아래의 작성방법에 따라 달성현황을 작성

구분	달성현황	작성방법
목표 달성 시	달성	목표를 달성한 경우 '달성'으로 작성
목표 미달성시	미달성	목표를 미 달성한 경우 '미달성'으로 작성

4) 평가

- 가중치 : 제7기 수립시 설정한 가중치 설정 내용을 그대로 작성

- 점수 : 가중치에 따른 점수를 작성함

* 지표별 가중치를 기준으로 달성 100%, 미달성 0%, 평가불가 가중치 제외하고 계산

- 최종 가중치별 점수의 합산으로 성과목표 달성도를 분석함

□ 성과평가

※ 잘된 점 및 어려웠던 점, 한계점, 성과지표 미달성 시 사유를 포함하여 작성

2. 제7기 지역보건의료계획 개선방안

□ 제7기 성과에 대한 자체평가

전략	추진과제	사업내용 및 성과달성도	잘된 점 및 부족한 점	개선과제
	(간추가)			
	(간추가)			
	(간추가)			

□ 제8기 지역보건의료계획 반영사항

주요 개선과제	제8기 지역보건의료계획 반영사항

Ⅲ. 제8기 지역보건의료계획 정책방향 및 추진전략

- ※ 시·도(시·군·구)의 공약사항, 주요 현안 등을 고려하여 시·도(시·군·구)의 건강정책 방향성 제시
- ※ 체계도의 양식은 없으며, 아래의 체계도는 예시임
- ※ 지자체 자율적인 양식으로 체계도 작성을 권장

〈정책방향 및 추진전략 예시〉



IV. 추진전략 및 세부 추진과제

IV-1. 추진전략 및 추진과제

1. (추진전략1)

☐ (추진과제1)

○

-

☐ (추진과제2)

○

-

2. (추진전략2)

☐ (추진과제1)

○

-

☐ (추진과제2)

○

-

3. (추진전략3)

☐ (추진과제1)

○

-

☐ (추진과제2)

○

-

※ III. 제8기 지역보건의료계획 정책방향에 따른 추진전략 및 추진과제 제시

IV-2. 세부과제

1. 추진전략 및 추진과제별 세부과제

추진전략	추진과제	세부과제	담당부서
I. 추진전략명 ¹⁾	I 추진과제명 ²⁾	I-1. 세부과제명 ³⁾	
	⋮		
II. 추진전략명	II 추진과제명	II-1. 세부과제명	
⋮			

※ 1)은 p.26 서식상의 추진전략에 해당하는 내용 기재

※ 2)는 p.26 서식상의 추진과제에 해당하는 내용 기재

※ 3)은 지침 각 추진과제의 세부과제명(세부내용)을 기재

※ 추진전략, 추진과제, 세부과제의 숫자는 제한없음 (예를 들어 추진전략 1개에 추진과제 1개, 세부과제 1개로 제시하여도 무방함)

2. 세부과제 주요내용

추진전략		1. 추진전략명					
추진과제		1 추진과제명					
세부과제		1-1. 세부과제명					
추진배경		※ 과제의 필요성 및 배경을 현황분석을 요약하여 작성					
과제목표		※ 본 과제를 통해 달성하고자 하는 정성적 또는 정량적 목표 기술					
대상		※ 향후 4개년 간의 사업 대상을 고려하여 제시 ※ 현황분석을 통하여 우선순위 대상 선정 등					
주요내용	'23년	※ 연도별로 주요 사업의 추진계획을 간략히 작성함 - 셀을 합하여 내용 및 방법별로 작성하여도 무방함					
	'24년						
	'25년						
	'26년						
자원투입 계획		구분	2023	2024	2025	2026	비고
		인력					*고용형태 작성
		예산	국비				
			지방비				
			전체				

추진체계	참여기관	기관별 역할	민관협력 및 주민참여 방법				
	시청	※ 세부과제 추진을 위한 관련 공공 및 민간기관을 제시하고, 담당하는 역할 제시	※ 사업(과업)에 공동으로 참여하는 공공, 민간기관들이 파트너십 등 사업을 추진하는 방법 ※ 사업(과업) 특성에 따라 주민참여가 이루어지는 경우 그 방법				
	주민단체						
	병원						
	⋮						
추진일정	구분		2023	2024	2025	2026	
자체평가 방안	※ 자체평가 방법 및 내용기술						
성과지표	대표 성과지표명		2023	2024	2025	2026	자료원
	※ 성과지표의 목표설정 근거 및 측정방법 간략히 제시						
담당자	담당부서 및 담당업무		담당자		전화번호		

※ 세부과제 작성양식(표모양 등) 수정가능

※ 분량제한 : 세부과제 당 3p이내

V. 지역보건의료자원 확충 및 전달체계

1. 지역보건의료기관 자원 확충

※ 시설 및 장비확충, 인력 등 계획 작성

2. 지역사회 자원협력 및 역량강화

3. 지역보건의료기관 모니터링 (시·도만)

4. 보건의료지원조직 연계협력 운영방안 (시·도만)

1) 보건의료 지원조직 현황

구분	위탁기관명	위탁책임자	소속	예산(단위: 천원)			주요활동내용
				국비	시도비	총계	
공공보건의료사 업지원단	○○○						
심뇌혈관관리사 업지원단	△△△						

2) 보건의료 지원조직 연계·협력 운영 방안

※ 기존 대비 향후 개선 사항 중심으로 작성

※ 연계·협력에 관한 상시 모니터링 계획을 수립하고, 그 내용을 작성

※ 지역보건의료지원 조직 연계·통합 단계별 운영 계획 등도 포함 가능

VI 성과관리

1. 추진전략별 성과지표

추진전략	성과지표명	구분	현황 (연도)	목표치				가중치
				2023	2024	2025	2026	
		(산출/결과)						

※ 추진전략은 앞서 III, IV장에서 작성한 '추진전략'과 동일하게 작성

※ 성과지표는 4년간의 성과를 측정할 수 있는 결과지표 중심으로 선정하고, 지표별 가중치의 합이 100%가 되도록 함

※ 성과지표는 각 추진전략별 2~3개 범위에서 자율적으로 선정

※ 현황에는 해당 성과지표의 가장 최근연도 실적을 작성하며, 해당 연도 기재 (예: 31%('21년))

2. 성과지표 세부내용

□ 성과지표 1 :

○ 성과지표 측정방법

성과지표	현황 (연도)	목표치				정의	목표치 산출근거	측정산식	자료원
		2023	2024	2025	2026				

○ 성과지표 설정이유

-

※ 성과지표 설정이유에 대해 구체적으로 작성하고, 추진전략 및 목표, 추진과제를 달성할 수 있는 지표로 선정

○ 목표치 설정이유

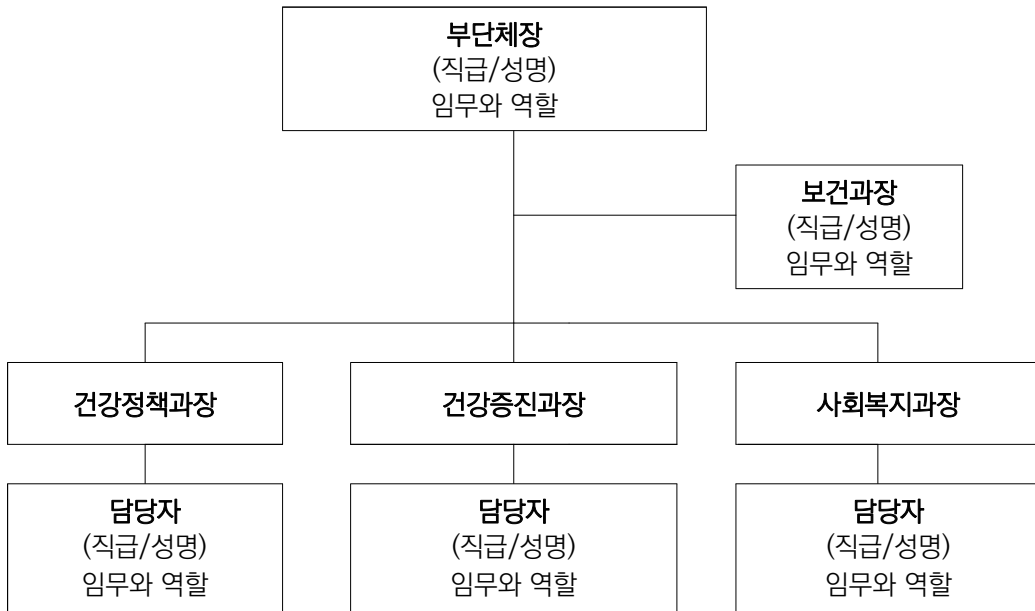
-

※ 목표치 설정근거에 대해 객관적 근거에 기반하여 작성하고, 5년 이상의 데이터 값으로 추계(Forecast)하여 목표치 예측

별첨

I. 지역보건의료계획 수립단 또는 TF 구성

1. 지역보건의료계획 수립단 조직도 및 명단



※ 영역(현황분석, 사업수행, 연계협력 등)으로도 구분가능

※ 업무(사회복지, 금연, 재활 등)/부서(보건행정과, 건강증진과 등)로도 구분가능

※ 지역보건의료계획 위탁의 경우 위탁기관의 수립 추진체계 작성

2. 주요 활동 내용

II. 지역보건의료계획 수립 활동

1. 지역보건의료계획 공고

※ 공고 개요(공고실시 날짜, 주요 의견 수렴 내용 등)

2. 지역보건의료계획 심의 실시

※ 심의 개요(심의 날짜, 심의위원회명단, 주요내용 등)

3. 지역보건의료계획 의회 보고

※ 의회보고 개요(의회보고 날짜, 주요 내용 등)

4. 수립과정상 발생한 문제점 및 해결내용

Ⅲ. 관할 지역보건의료계획의 조정 (시·도만)

□ 시·군·구 지역보건의료계획에 대한 조정권고 내용

시군구명	조정권고 내용	비고



제3장. 제8기 지역보건의료계획 평가 및 지원체계



I 지역보건의료계획 평가

□ 평가체계

- 지역보건법 제9조에 따라 보건복지부장관은 특별자치시·특별자치도 또는 시·도 등 광역단위를 평가하고, 시·도지사는 관할 시·군·구를 평가

지역보건법 제9조 (지역보건의료계획 시행 결과의 평가)

- ① 제8조제1항에 따라 지역보건의료계획을 시행한 때에는 보건복지부장관은 특별자치시·특별자치도 또는 시·도의 지역보건의료계획의 시행결과를, 시·도지사는 시·군·구(특별자치시·특별자치도는 제외한다)의 지역보건의료계획의 시행 결과를 대통령령으로 정하는 바에 따라 각각 평가할 수 있다.
- ② 보건복지부장관 또는 시·도지사는 필요한 경우 제1항에 따른 평가 결과를 제24조에 따른 비용의 보조에 반영할 수 있다.

□ 평가구분

- (평가구분) ① 제8기 계획 수립 및 결과 평가('23년), ② 연차별 시행계획 및 시행결과 평가('24~'26년), ③ 제8기 계획 시행결과 평가('27년)
- (평가항목 구성) 정성 및 정량 평가(정성 80%, 정량 20% 예정) 실시

평가구분	평가시기	평가방법
제8기 계획 수립 (7기 결과 평가 포함)	'23년 상반기	제8기 계획 수립 및 제7기 계획의 4년간 추진성과 평가 ('22년 시행결과 및 '23년 시행계획 평가 포함하여 동시 시행)
연차별 시행계획 및 시행 결과 평가	'24 ~ '26년 각 해 상반기	시행계획은 당해연도, 시행결과는 전년도 평가
제8기 계획 시행결과 평가	'27년 상반기	제8기 계획의 4년간 추진성과 평가 (제9기 지역보건의료계획 수립 동시 시행)

※ 평가항목, 평가내용, 정성 및 정량평가 비율 및 평가일정 등은 별도 평가매뉴얼 마련 시 최종 확정 예정('22.12월)

□ 환류

- 평가 결과 우수 지자체 대상 보건복지부 장관 표창·포상 예정
- 지역보건법 제9조, 제24조에 따라 지역보건의료기관의 설치, 운영 비용 보조에 반영 검토

II 중앙 기술자문단 구성 · 운영

□ 목적

- 제8기 지역보건의료계획의 수립 운영 환경 및 인프라가 취약한 지역 대상으로 기술지원을 실시하여 계획수립 능력 향상 도모

□ 구성 및 운영

- (구성) 한국건강증진개발원에서 각 시·도별 추천위원 등 전문가를 선별하여 자문단을 구성하고, 기술 자문이 필요한 지자체에 매칭
 - 지역 특성에 맞는 계획 수립 방법, 사업 목표 및 지표설정 방법 등 전반적인 계획 수립과정 및 방법 컨설팅

구분	중점 컨설팅 내용
1차	▶ 지역보건의료계획 수립 방향에 대한 이해, 내 외부 수립 TF 구성 등
2차	▶ 지역사회 현황분석 및 제7기 자체평가 종합 검토
3차	▶ 전략, 추진과제, 세부과제의 적절성 검토
4차	▶ 목표수립의 타당성 등 최종 계획서 종합 검토

- (대상) 지역 역량 등을 고려하여 20여개 시·군·구 선정 예정

* 특별시 및 광역시 제외, 지자체 신청을 받아 기초지자체 20여 개 선정 및 운영 예정(자세한 신청 절차 등은 별도 공문으로 추후 안내)

- (기간) '22년 9월 ~ 12월, 최대 4회 기술자문

* 방문일정, 횟수, 방법 등은 대상 지역과 상의하여 조정 가능

III 지방자치단체 지원단 구성 및 간담회 운영

□ 목적

- 각 시·도 및 관내 시·군·구 간 제8기 지역보건의료계획 정책방향 및 계획 수립 관련 **주요사항**을 공유하고, 관내 시·군·구의 여건을 고려한 시·도의 지역보건의료정책 수립 및 시·군·구 지원방안 마련
- 각 시·도 및 관내 시·군·구 간 제8기 지역보건의료계획 수립 현황 및 수립 우수사례 등을 공유하고 필요시 취약 기초자치단체에 대한 기술지원 등 병행

〈운영방안 예시〉

- (지원단 구성) 각 시·도에 지원단을 설치하고, 관할 시·군·구, 관련 유관기관 및 학계 전문가 등을 포함하여 구성
 - (운영) 분기·반기별 정례회의 운영, 필요시 지역별 기술자문 실시
- (간담회 개최) 시·도 주관으로 시·군·구 담당자 대상 설명회·간담회 등 개최
 - 제8기 지역보건의료계획 수립, 기초지자체 평가계획 등을 안내

IV 지역보건의료계획 수립 교육일정

□ 개요

- (주관) 한국보건복지인재원
- (교육명) 사업성과 향상을 위한 보건사업 기획과정
- (목적) 지역보건의료계획 담당자의 계획수립 및 지역보건사업 수행능력을 제고하여, 실행 가능한 계획을 수립하고 효율적인 사업수행을 도모
- (기간) 7. 18.(월) ~ 8. 12.(금), 약 6주(지자체 참여 인원에 따라 2주 연장 가능)
- (대상) 전국 보건소 지역보건의료계획 담당자
※ 시·도는 7~8월 중 별도 개최 예정

□ 교육운영

○ 교육일정

기수	일정	지역우선선발	일수	정원
1	7. 18.(월)~19.(화)	경기	2	35
2	7. 25.(월)~26.(화)	대전, 세종, 충북, 충남	2	35
3	7. 28.(목)~29.(금)	광주, 전북, 전남	2	35
4	8. 1.(월)~2.(화)	서울, 인천	2	35
5	8. 4.(목)~5.(금)	대구, 울산 경북	2	35
6	8. 8.(월)~9.(화)	부산, 경남	2	35
7	8. 11.(목)~12.(금)	강원, 제주	2	35

○ 교육내용

교과목	교육내용	시간	방법
지역보건정책방향	지역보건정책 추진 현황과 방향	0.5	강의
지역보건의료계획 작성지침	지역보건의료계획의 이해 작성지침 Q&A	1.5	강의
지역보건의료기관의 역할	지역보건의료 환경의 이해 지역보건의료기관 기능개편 및 인프라 확충 방향	3	강의, 토의
보건사업 기획의 이해	보건사업 기획의 내용과 방법	2	강의
보건사업 기획의 실제	보건사업 기획 사례 분석 보건사업 기획 개선방안 토의	3	강의, 토의
지역사회건강자료의 활용	지역사회건강자료 수집 및 분석	3	강의 (실습)

참고자료



1

제8기 지역보건의료계획 정책방향 (중앙)

제8기 지역보건의료계획(2023~2026)
수립을 위한 정책방향

2022. 7.



보건복지부

순 서

I . 개요	77
II . 지역보건의료 현황 및 문제점	80
III . 지역보건의료계획 정책방향	85
IV . 세부 추진과제 (예시)	86
1. 지역사회 감염병 대응 및 보건의료 역량 강화	86
2. 지역사회 기반 건강증진 체계 구현	87
3. 지역 내 다분야 협력을 통한 삶의 질 향상	88
4. 지역사회 건강·보건의료 정책기반 강화	89

I 개요

□ (수립배경) 지역보건의료계획은 지방자치단체가 지역주민 건강증진을 위하여 지역특성에 맞는 보건의료 비전을 제시하는 최상위 계획

○ ▲지역보건의료 수요·공급, ▲지역 보건의료 자원조달, ▲전달체계 등을 고려하여, ▲분야별 정책과 연계한 지역 주도의 계획 수립 필요

◆ (종합·기본계획 연계) 사회보장기본계획, 지역사회보장기본계획, 국민건강증진종합계획과 연계 必 (「지역보건법」제7조제5항)

◆ (보건의료 분야별 계획 연계) 기타 보건의료분야별 정책(암관리계획, 심뇌혈관질환계획, 통합건강증진계획, 공공보건의료계획 등)을 비전 아래 체계적으로 연계할 필요 (각 개별법 상 근거)

□ (수립근거) 「지역보건법」 제7조 (지역보건의료계획의 수립)

* 시·도지사 및 시·군·구청장은 지역주민 건강증진을 위해 4년마다 지역보건의료계획을 의회에 보고하고 수립

□ (수립절차) 시·군·구는 지역보건의료심의위원회 심의를 거쳐 시·군·구 의회에 보고하고 시·도지사에 제출

○ 시·도는 시군구 지역보건의료계획을 받은 후 시·도 지역보건의료심의위원회 심의 및 시·도 의회 보고, 보건복지부 장관에 제출

□ (주요내용) ▲보건의료 수요, ▲지역보건의료서비스 공급, ▲인력·조직·재원 등 자원조달·관리, ▲전달체계 구성, ▲통계 수집 등

〈 지역보건법 제7조 〉

- ① 보건의료 수요의 측정
- ② 지역보건의료서비스에 관한 장기·단기 공급대책
- ③ 인력·조직·재정 등 보건의료자원의 조달 및 관리
- ④ 지역보건의료서비스의 제공을 위한 전달체계 구성 방안
- ⑤ 지역보건의료에 관련된 통계의 수집 및 정리

□ [참고1] 지역보건의료계획 수립의 의미

◆ 지역 주도의 지역보건의료시스템 비전 및 목표 제시

- 지방자치단체가 지역 특성을 고려하여 지역사회 보건의료 수요 및 공급, 자원조달, 서비스 전달체계를 제시하는 최상위 계획
- 지역보건의료·건강증진 정책 및 의료-건강-돌봄 정책이 함께 지향해야 할 비전, 목표 및 정책추진 방향 제시

◆ 지역사회 건강안전망 구축 및 보건의료 질 제고 등 핵심 가치 공유

- 지역주민 건강관리, 보건의료서비스 질 제고 및 전달체계 개선 등 지역 보건의료체계 발전 방향과 핵심 가치를 지역 내 공유
- 지역보건의료정책 성과를 관리·평가하여 지역보건의료 질 향상 및 지역 보건의료계획이 목표하는 핵심 가치 실현

◆ 광역-기초자치단체 간 정책 연계 및 협력 기반 강화

- 중앙의 정책방향을 참고하여 시·도 및 시·군·구는 서로 협력하여 지방 단위의 정책을 수립·시행
- 지방자치단체 내 관련 부서 간 협력, 지역 내 민간 기관과 역할 분담, 지역 주민 의견수렴 등 지역사회 중심의 연계·협력 강화

□ [참고2] 지역보건의료계획에서 포괄 가능한 주요 계획

계획명	주기	현 주기	연차별 수립			관련 법 (약칭표기)
			중앙	시·도	시·군·구	
국민건강증진종합계획	5년	5차 (‘21~’30)	○	○	○	국민건강증진법
국민영양관리기본계획	5년	3차 (‘22~’26)	-	-	○	국민영양관리법
암관리종합계획	5년	4차 (‘21~’25)	-	○	○	암관리법
심뇌혈관질환관리종합계획	5년	1차 (‘18~’22)	-	○	-	심뇌혈관질환법
정신건강복지기본계획	5년	2차 (‘21~’25)	○	○	○	정신건강복지법
자살예방 국가행동계획	5년	1차 (‘18~’22)	○	○	-	자살예방법
구강보건사업기본계획	5년	2차 (‘22~’26)	-	○	○	구강보건법
감염병예방 및 관리 기본계획	5년	2차 (‘18~’22)	-	○	○	감염병예방법
결핵관리종합계획	5년	2차 (‘18~’22)	-	○	○	결핵예방법
치매관리종합계획	5년	4차 (‘21~’25)	-	○	○	치매관리법
공공보건의료계획	5년	2차 (‘21~’25)	○	○	-	공공보건의료법
응급의료기본계획	5년	3차 (‘18~’22)	○	○	-	응급의료법

* 법에 따라 반드시 포함·연계되어야 하는 계획은 음영 표시

** 기타 계획은 지역보건의료계획에서 총괄적 방향성을 포함 가능

II 지역보건의료 현황 및 문제진단 (예시)

※지역의 특성에 따라 문제진단을 자체적으로 실시

1 저출산·고령화 및 지방 인구소멸 등 인구구조 변화

□ 고령화

- 초고령사회 진입('25)으로 의료·장기요양 수요는 지속 증가*할 것으로 전망되는 가운데, 건강수명의 지역 간 격차** 발생

* 인구 고령화 속도 및 기대수명 83.5세('20) 등 고려 시 '19년 대비 미래 의료수요는 '25년 17%, '30년 22% 증가 예상(보사연, '20)

** 250개 시군구의 건강수명 비교 시 최대 5.9세 격차 발생('18, 상·하위 5% 제외)

□ 저출산

- 출생아 감소 및 산모 평균연령 증가로 고위험 신생아·산모 관리 등 모자보건 강화와 함께 미래세대의 의료비 부담 완화 필요

* '20년 출산율 0.84명(전년대비 -0.08명), 출생아수 27.2만명(전년대비 -10%)

□ 지방소멸 위기감 고조

- 인구 자연감소, 수도권으로의 지방인구 유출로 인구감소지역의 지역 보건의료여건 개선요구 증가

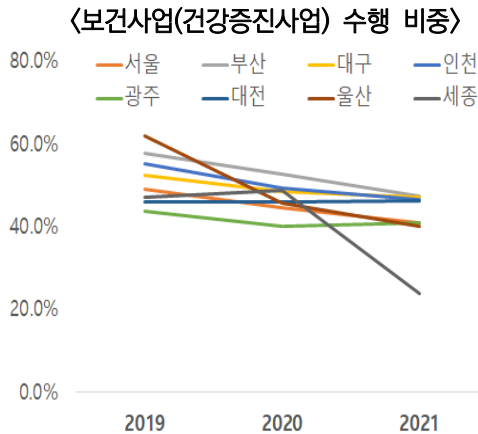
* 「지방소멸위기지역 지원 특별법안」등 발의('21), 지역거점의료기관 지정·지원, 마을주치의 제도 도입·지원 등의 법적 근거 마련 필요성 제기

2 신종 감염병 등장, 만성질환·정신질환 증가 등 질병 구조 변화

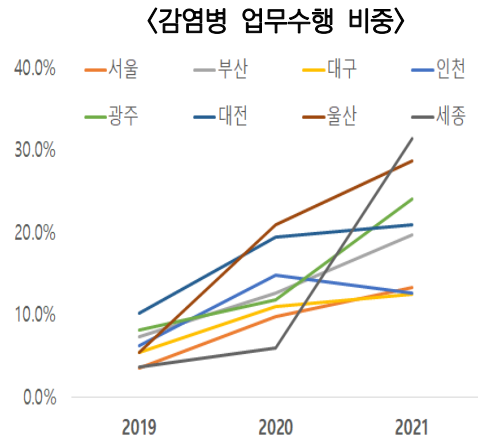
□ 신종 감염병 출현

- 코로나19 장기화로 보건소 중심의 감염병 대응 거버넌스 및 행정체계 미흡, 인력 부족 등 지역보건의료 한계·공백 발생 경험

* 코로나19 집중 대응에 따른 보건소 업무(취약계층 진료·돌봄서비스 등) 중단, 보건소 인력 휴·사직 증가 등



* 자료 : 지역보건의료정보시스템(PHIS, '21.6)

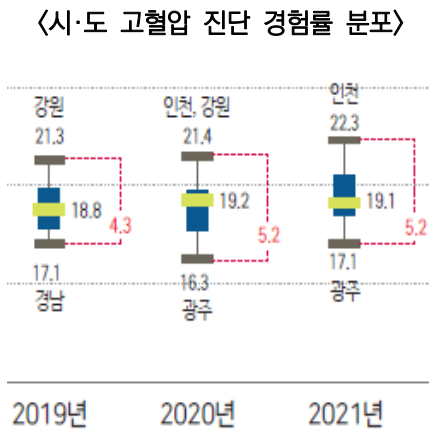


* 자료 : 지역보건의료정보시스템(PHIS, '21.6)

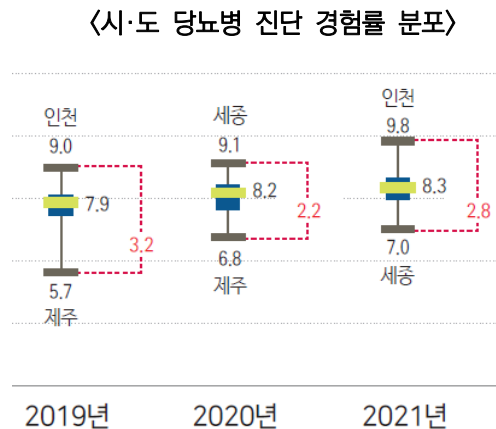
○ MERS, 코로나19, 원숭이 두창 등 신·변종 바이러스가 반복적으로 발생·확산되어 지역사회 방역체계 강화 중요성이 더욱 커진 상황

□ 복합·만성질환 증가

○ 만성질환 증가로 30세 이상의 고혈압·당뇨병 진단 경험률이 증가하는 가운데, 지역 간 격차도 지속



* 자료 : 지역사회 건강조사 ('21. 질병청)



* 자료 : 지역사회 건강조사 ('21. 질병청)

○ 사망률 추이 고려 시, 주요사망 질환은 암, 심장, 뇌혈관질환, 자살, 당뇨병 등으로 복합·만성·정신질환에 대한 종합적 관리 필요 전망

* 사망원인 순위: ①암, ②심장질환, ③폐렴, ④뇌혈관질환, ⑤자살('21. 통계청)

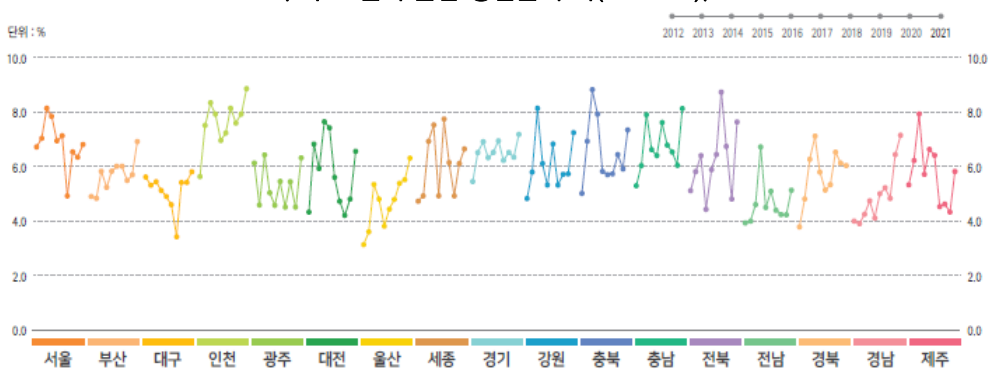
□ 정신건강 문제 심화

- 자살생각률('21. 13.6%), 우울감 경험률('21. 6.7%), 스트레스 인지율('21. 26.2%) 등 정신건강 문제가 계속되는 가운데, 지역 간 격차도 지속

* '21년 우울감 경험률의 지역 간 격차는 12.5%p, 스트레스 인지율 격차는 23.2%p

- 특히, 코로나19 장기화에 따라 9년 전 대비 '21년 모든 시·도에서 우울감 경험률이 일제히 증가

〈시·도별 우울감 경험률 추이('12~'21)〉



* 자료 : 지역사회 건강조사('21. 질병청)

- 심리상담, 정신과 치료 등이 필요하다고 응답한 비율이 증가하는 등 정신건강 서비스 수요·인식 변화로 정신건강 지원·투자 확대 필요

〈정신건강 지원을 위해 필요한 서비스('20.3~'21.12)〉

구분	20.3	20.5	20.9	20.12	21.3	21.6	21.9	21.12
감염병 관련 정보(예방, 검사, 치료)	2.10	2.01	2.11	2.11	2.13	2.11	2.06	2.13
개인 위생용품	2.34	2.15	2.08	2.05	2.07	2.00	1.92	2.00
자녀돌봄, 독거 노인 등 복지서비스	1.44	1.40	1.50	1.50	1.61	1.56	1.55	1.61
경제적 지원	1.95	2.07	2.08	2.03	2.04	2.04	2.01	2.05
심리평가	1.36	1.39	1.51	1.55	1.59	1.58	1.57	1.58
정신건강에 대한 정보	1.42	1.43	1.55	1.56	1.60	1.59	1.57	1.60
정신건강 프로그램 운영	1.41	1.41	1.55	1.57	1.58	1.59	1.56	1.55
정신과 치료	0.81	0.89	1.01	1.09	1.34	1.46	1.42	1.46
일반심리상담	1.02	1.10	1.23	1.27	1.46	1.47	1.45	1.47
부부 및 가족갈등 심리상담	-	0.94	1.09	1.08	1.26	1.28	1.28	1.28

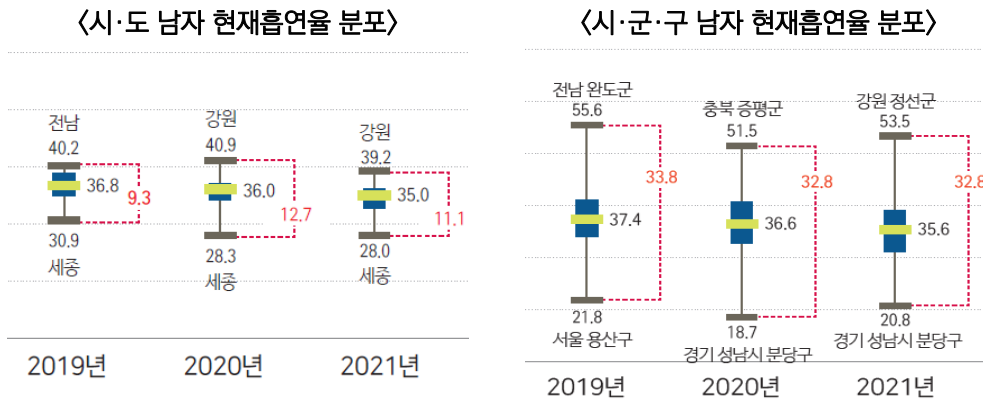
* 전혀 필요없다(0점), 필요없다(1점), 필요하다(2점), 매우 필요하다(3점)

** 자료 : 코로나19 국민 정신건강 실태조사('21. 보건복지부)

3 흡연·비만·신체활동 등 건강행태 개선 속도 둔화

□ 흡연을 개선 둔화

- '21년 전년대비 흡연율은 감소 추세이나(-0.7%p), 전자담배 사용률은 증가(액상형 +1.3%p, 껌련형 +1.5%p), **흡연율의 지역 간 격차도 지속**

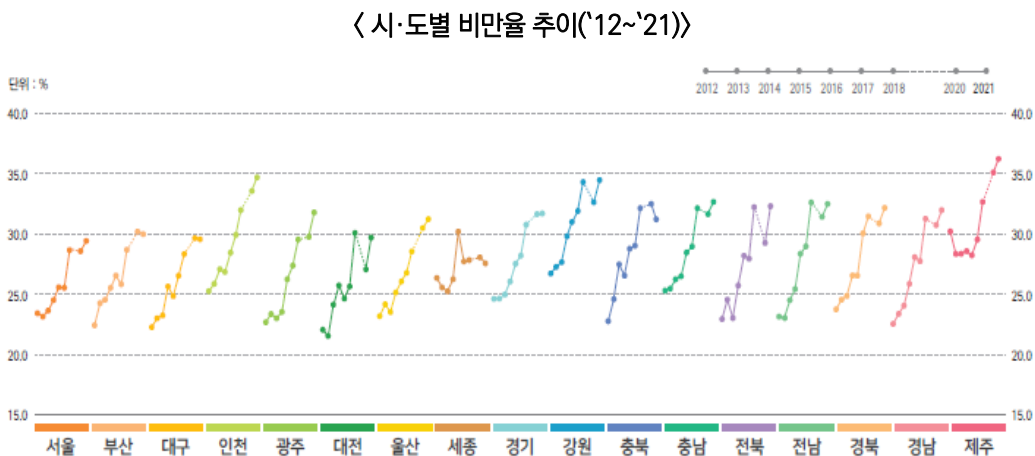


* 자료 : 지역사회 건강조사 ('21. 질병청)

□ 신체활동 및 비만율 악화

- 코로나19로 인한 외부활동·신체활동 감소* 등으로 **성인 비만율('21. 38.3%)**이 전년대비 증가(+4.5%p)하였으며 **모든 시·도에서 비만율 증가 추세**

* '중등도 이상 신체활동 실천율 감소('19)24.7% → ('20)19.8% → ('21)19.7%)



* 자료 : 지역사회 건강조사 ('21. 질병청)

4 지역 간 의료자원 격차 심화에 따른 접근성 개선 노력 지속

□ 지역 간 보건의료 인프라 격차 지속

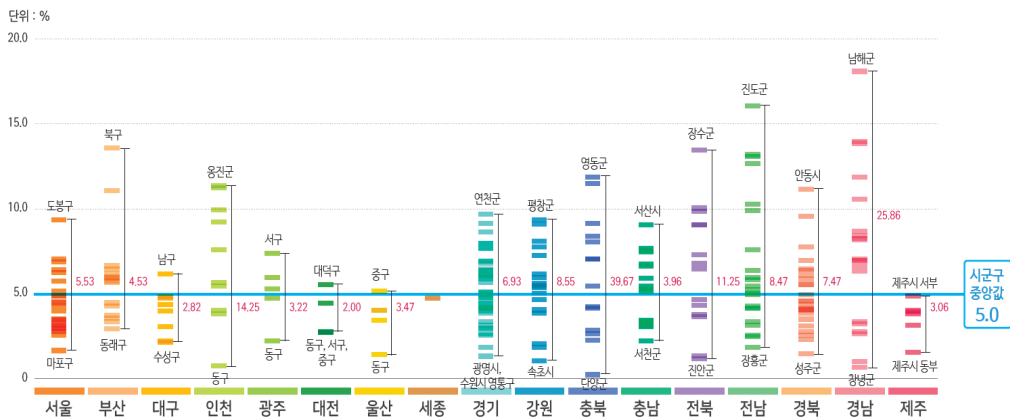
- 의료기관·의료인 등 의료자원의 수도권·대도시 집중*으로 지역 간 의료 공급·이용 불균형 및 농어촌 등 의료취약지 문제** 발생

* 인구 천명당 의사 수 : 전국 3.1명, 서울 4.7명, 경기 2.5명, 경북 2.1명, 세종 1.9명

** '21. 응급의료기관 없는 시군구 32개 중 12개 지역에는 응급의료시설도 없는 상황

- 동일 시·도 내에서도 지역사회 보건의료자원·인프라 및 생활여건·소득 격차 등에 따라 의료격차가 크게 발생하는 상황

〈 시·도 내 시·군·구 간 연간 미충족 의료율(병의원) 분포 〉



* 미충족 의료율 : 최근 1년 동안 본인이 병의원에 가고 싶을 때 가지 못한 사람의 비율

** 자료 : 지역사회 건강조사 ('21. 질병청)

□ 디지털 헬스 활용 등 의료접근성 개선 노력

- 코로나19 비대면 진료 한시적 허용, 농어촌 취약지 및 노인·장애인 거동불편자 대상 방문진료 사업* 실시 등 의료접근성 개선 추진

* 일차의료 방문진료 수가 시범사업(의과('19.12~), 한의과('21.8~))

- AI, 모바일 활용 등 시·공간적 제약에 벗어나 지속 가능한 일상 속 건강관리 서비스 확대

* 보건소 모바일 헬스케어('21.12, 180개소), AI·IoT 어르신 건강관리('21.12 53개소)

III 지역보건의료계획 정책방향(안)

비전

건강수명 연장 및 지역사회 건강형평성 제고

추진전략 및 추진과제 (예시)

□ 지역사회 감염병 대응 및 보건의료 역량 강화

- 지역사회 감염병 관리체계 개선
- 지역사회 보건의료 인프라 격차 해소

□ 지역사회 기반 건강증진 체계 구현

- 지역사회 중심의 건강관리 역량 제고
- 인구집단별 맞춤형 서비스 강화

□ 지역 내 다분야 협력을 통한 삶의 질 향상

- 의료-건강-돌봄·요양 연계 강화
- 자살예방 및 정신건강 투자 강화
- 건강위해요인 관리 강화

□ 지역사회 건강·보건의료 정책기반 강화

- 지역 내 통합 데이터 생산 및 모니터링 강화
- 지역사회 거버넌스 강화

IV 세부 추진과제 (예시)

(전략①) 지역사회 감염병 대응 및 보건의료 역량 강화

◇ [기본방향] 지역사회 기반 공중보건위기 대응 및 필수의료서비스 제공을 위한 지역보건의료 인프라 및 역량 강화

□ 지역사회 감염병 관리체계 강화

- 보건소 감염병 대응센터 설치, 감염병 대응 매뉴얼(현장조치 행동매뉴얼) 마련 등 지역사회 감염병 대응체계 구축
- 지자체 역학조사관 충원, 직원 감염병 교육 강화, 지자체·보건소 간 순환보직 활성화 등 위기 시 활용 가능한 인적자원 강화
- 권역 감염병전문병원, 지역 감염병 관리기관, 지역보건의료기관 간 연계·협력으로 감염병 의료대응체계 구축
- 예방접종률 향상, 요양병원·시설 등 취약시설 감염 관리, 검역체계 강화 등을 통한 질병의 선제적 예방·관리

□ 지역사회 보건의료 인프라 격차 해소

- 지역 공공의료기관(권역·지역책임의료기관), 공공적 민간의료기관(공공전문진료센터 등) 확충 등 적정 규모의 지역보건의료자원 확보
- 농어촌 지역, 거동불편 취약계층 대상 방문진료 확대 및 모바일 헬스케어, AI·IoT 등 ICT 기술을 활용한 취약계층 건강관리 확대
- 중증응급 인프라(중증응급의료센터, 권역·지역심뇌혈관질환센터 등) 확대 및 분만·소아·응급 등 의료취약지 해소를 위한 의료기관 지원

(전략②) 지역사회 기반 건강증진 체계 구현

◇ [기본방향] 지역사회 중심의 일상 속 건강증진 활동 강화 및 인구집단별 특성에 적합한 서비스 제공으로 건강수명 향상

□ 지역사회 중심의 건강관리 역량 제고

- 건강생활지원센터 확충, 통합건강증진사업 등 지역주민 건강증진사업 강화, 생활습관 개선을 위한 건강관리 상담·교육 제공 강화
- 일차의료기관 중심으로 고혈압·당뇨병 등 만성질환 관리 강화, 보건소·일차의료기관 간 협력체계 구축으로 만성질환자 관리 지속
- 국가건강검진, 학생·학교 밖 청소년 건강검진 수검률 향상 및 건강검진 사후관리 프로그램 제공·지원 강화

□ 인구집단별 맞춤형 서비스 강화

- (노인) 노인돌봄·방문건강관리서비스·치매돌봄서비스 개선·강화, 공립요양시설 확충·개선 등 장기요양서비스 내실화 등 초고령사회 준비
- (장애인) 장애인 구강진료센터 확충, 장애인 건강주치의 활성화, 장애친화검진기관 확대, 장애인 콜택시 지원 강화 등 지역사회 활동 지원
- (아동) 아동 치과 주치의 활성화, 고위험 산모·신생아 지원, 생애초기 건강관리사업 등 건강하고 안전한 양육환경 조성
- (성인) 비만을 감소하기 위한 식생활 환경 및 신체활동 기회 확대 등 일상 속 건강생활 실천환경 조성
- (저소득층) 소득 수준에 따른 생활습관 격차·건강정보 격차 예방을 위한 저소득 취약계층 대상 건강·디지털 정보 교육 등 강화

(전략③) 지역 내 다분야 협력을 통한 삶의 질 향상

◇ [기본방향] 건강·의료·복지·환경 등 다양한 분야의 연계·협력으로
건강위해요인 감소 및 건강한 삶터 구현

□ 의료-건강-복지-요양 연계 강화

- 보건소-읍면동 간 연계·협력 강화로 대상자 접수·발굴·상담·지원 등 의료-건강관리-복지의 복합적 욕구에 맞는 서비스 제공
- 요양·의료필요도에 따라 보건소 방문건강관리, 재택의료센터, 장기요양기관, 요양병원 등 요양·의료서비스의 체계적 연계 강화

□ 자살예방 및 정신건강 투자 강화

- 경찰·소방, 응급의료기관, 자살예방센터 간 연계·협력 강화 및 자살시도자 상담·지원 등 사후관리 수행기관 확대
- 권역 정신응급의료센터 중심으로 정신응급대응체계 마련, 정신재활시설 확충 등 지역사회 내 정신질환 극복을 위한 기반 구축

□ 건강위해요인 관리 강화

- (금연) 금연구역 흡연 단속강화, 신종·전자담배 등에 대한 금연캠페인 강화, 금연지원서비스 내실화 등 담배연기 없는 환경 구현
- (절주) 공공장소 등 금주구역 설치·단속, 절주 교육·캠페인 강화 등 음주 조장 환경 개선
- (보건환경) 미세먼지, 탄소배출 감소 등 지역보건 및 주민건강에 영향을 미치는 요인에 대한 모니터링·관리 강화

(전략④) 지역사회 건강·보건의료 정책기반 강화

◇ [기본방향] 다양한 정보연계 및 모니터링 강화, 지역사회 내 협력 체계 구축을 통한 지역보건의료 정책 추진기반 강화

□ ICT 활용 행정 효율화 및 모니터링 강화

- 방문업무용 태블릿 보급, 온라인·모바일 행정업무 시스템 구현 등 디지털 플랫폼 구축을 통한 고도화된 행정정보 처리 기반 구현
- 지역 내 보건의료서비스 현황, 주민 건강정보 등 다양한 정보의 연계 및 통계·지표 생산, 모니터링으로 데이터 기반 정책 수립
- 지역, 소득, 성별 등에 따른 주기적인 지역 건강수명, 건강격차 모니터링을 통한 지역주민의 건강 격차 대응 기반 마련

□ 지역사회 거버넌스 강화

- 광역-기초자치단체 간 지역보건의료계획 수립 방향 공유, 공동사업 발굴, 계획이행 점검 등을 위한 정기 협의 등 협력 강화
- 시·도 기술지원단 육성·활용(공공보건의료지원단 등), 지역주민·전문가 등으로 구성된 지역 협의체 운영 등 지역 실정에 맞는 협력·지원체계 구축
- 건강·보건의료부터 식품·여성·교육·환경 등 다분야 정책 연계 강화를 위한 지자체 내 컨트롤타워 구축·운영 또는 부서 간 의사소통 강화

2

국민건강증진종합계획(HP2030) 개요

□ 국민건강증진종합계획(Health Plan)

- 국민건강증진법(제4조)에 따라 질병 사전 예방 및 건강증진을 위한 중장기 정책 방향 제시
 - '02년부터 10년 단위로 계획을 수립하고 5년마다 보완계획 마련, 현재까지 총 5차례 종합계획 수립·이행 중(제5차 계획 HP2030 '21년 1월 발표)
- 건강정책의 총괄 목표를 달성하기 위해 국가 차원의 비전과 목표를 설정하고 실천 전략 제시(6개 분야 28개 과제 83개 세부 사업)
 - 정부와 지방자치단체의 세부 과제별 종합계획* 및 연간 실행계획*을 일관성 있게 수립하기 위한 지침
 - * 지역보건의료계획, 통합건강증진사업 등 지자체 사업 목표지표 및 주요 과제를 국민건강증진 종합계획과 연계
 - ** 시도·시군구 실행계획은 지역보건의료계획 시행계획으로 같음

□ 제5차 국민건강증진종합계획(HP2030) 비전과 목표

- (비전) 모든 사람이 평생 건강을 누리는 사회
 - (모든 사람) 성, 계층, 지역 간 건강 형평성을 확보, 적용 대상을 모든 사람으로 확대
 - (평생 건강을 누리는 사회) 출생부터 노년까지 전 생애주기에 걸친 건강권 보장, 정부를 포함한 사회 전체를 포괄
- (총괄목표) 건강수명 연장, 건강형평성 제고
 - (건강수명) '30년까지 건강수명 73.3세 달성('18년 70.4세 → '30년 추계치 73.3세)
 - (건강 형평성) 건강수명의 소득 간, 지역 간 형평성 확보*
 - * 취약집단의 건강수명 향상과 격차 감소를 동시에 목표로 설정

□ 제5차 국민건강증진종합계획(HP2030) 기본 원칙

① 국가와 지역사회의 모든 정책 수립에 건강을 우선적으로 반영

- 건강의 사회적 결정요인(Social Determinants of Health)을 확인하고, 건강증진과 지속가능 발전을 도모하기 위한 다부처·다분야 참여 추진
- 모든 정책에서 건강을 우선적으로 고려(Health in All Policies)하는 제도 도입 지향

② 보편적인 건강수준 향상과 건강형평성 제고를 함께 추진

- 중점과제별로 특히 취약한 집단·계층을 확인하고, 이들에게 편익이 돌아갈 수 있도록 정책목표와 우선순위 설정
 - 세부사업 및 성과지표 선정 시 기본적으로 성별 분리지표를 설정하고, 소득·지역 등 건강의 사회적 결정요인에 따른 격차 감소를 고려

③ 모든 생애과정과 생활터에 적용

- 영유아·아동·청소년·성인·노인 등 생애주기별 단계와 학교·군대·직장 등 생활터 내에서 적절한 건강 정책이 투입될 수 있도록 정책 설계

④ 건강친화적인 환경 구축

- 모든 사람이 자신의 건강과 안녕(well-being)을 위한 잠재력을 최대한 발휘할 수 있는 사회적·물리적·경제적 환경 조성

⑤ 누구나 참여하여 함께 만들고 누릴 기회 보장

- 전문가·공무원뿐만 아니라 일반 국민의 건강정책 의견 수렴 및 주도적 역할 부여

⑥ 관련된 모든 부문이 연계하고 협력

- SDGs 등 국제 동향과 국내 분야별·지역별 건강정책과의 연계성 확보, 향후 분야별·지역별 신규 계획수립 시 지침으로 기능

제5차 국민건강증진종합계획(HP2030) 기본틀

모든 사람이 평생 건강을 누리는 사회

건강수명 연장, 건강형평성 제고

기본 원칙

- 1 국가와 지역사회의 모든 정책 수립에 건강을 우선적으로 반영한다.
- 2 보편적인 건강수준의 향상과 건강형평성 제고를 함께 추진한다.
- 3 모든 생애과정과 생활터에 적용한다.
- 4 건강친화적인 환경을 구축한다.
- 5 누구나 참여하여 함께 만들고 누릴 수 있도록 한다.
- 6 관련된 모든 부문이 연계하고 협력한다.



건강생활 실천

- 1 금연
- 2 절주
- 3 영양
- 4 신체활동
- 5 구강건강



정신건강 관리

- 6 자살예방
- 7 치매
- 8 중독
- 9 지역사회 정신건강



비감염성 질환 예방관리

- 10 암
- 11 심뇌혈관질환
- 12 비만
- 13 손상



감염 및 기후변화성 질환 예방관리

- 14 감염병 예방 및 관리
- 15 감염병 위기 대비·대응
- 16 기후변화성 질환



인구집단별 건강관리

- 17 영유아
- 18 아동·청소년
- 19 여성
- 20 노인
- 21 장애인
- 22 근로자
- 23 군인



건강친화적 환경 구축

- 24 건강친화적 법제도 개선
- 25 건강정보 이해력 제고
- 26 혁신적 정보기술의 적용
- 27 재원마련 및 운용
- 28 지역사회 자원 확충 및 거버넌스 구축

□ HP2030 성과지표 연계 지자체 건강지표

※ 지역보건의료계획 성과지표와 연계가능한 HP2030 과제별 지표 목록 제시

HP2030 성과지표			연계 지표		
중점 과제	지표명	자료원	관련지표	자료원	단위
금연	성인 남성 현재 흡연율	국민건강영양조사*	남자 현재흡연율	지역사회건강조사	시군구
	성인 여성 현재 흡연율	국민건강영양조사*	현재흡연율	지역사회건강조사	시군구
	현재비흡연자의 성인남성 직장실내 간접흡연 노출률	국민건강영양조사*	현재비흡연자의 직장실내 간접흡연 노출률	지역사회건강조사	시군구
	현재비흡연자의 성인여성 직장실내 간접흡연 노출률				
	남학생 현재 담배제품 사용률	청소년건강행태조사	담배제품 현재 사용률	청소년건강행태조사	시도
	여학생 현재 담배제품 사용률	청소년건강행태조사			
	주1일 이상 중고등학생의 가정 내 간접흡연 노출률	청소년건강행태조사	주1일 이상 가정 내 간접흡연 노출률	청소년건강행태조사	시도
	성인 현재흡연자의 금연시도율	국민건강영양조사*	현재흡연자의 금연시도율	지역사회건강조사	시군구
절주	성인 남성 월간음주율	국민건강영양조사*	월간음주율	지역사회건강조사	시군구
	성인 여성 월간음주율	국민건강영양조사*			
	성인 남성 고위험음주율	국민건강영양조사*	고위험음주율	지역사회건강조사	시군구
	성인 여성 고위험음주율	국민건강영양조사*			
	연간 음주운전 경험률	국민건강영양조사*	자동차 또는 오토바이 음주자의 연간 음주운전 경험률	지역사회건강조사	시군구
	중고등학생 현재 음주자의 주류구매 용이성	청소년건강행태조사	현재 음주자의 주류 구매 용이성	청소년건강행태조사	시도
	공공장소 금주구역 조례 지정 기초 지자체 수	보건복지부 내부자료	공공장소 금주구역 조례 지정 기초 지자체 수	내부자료	시도
	가공식품의 영양표시 이용률(초등학생 이상)	국민건강영양조사*	영양표시 활용률	지역사회건강조사	시군구
신체 활동	성인 유산소 신체활동 실천율	국민건강영양조사*	중등도 이상 신체활동 실천율	지역사회건강조사	시군구
	성인 걷기 실천율	국민건강영양조사*	걷기 실천율	지역사회건강조사	시군구
구강 건강	유치(5세) 우식 경험률	아동구강건강실태조사	유치우식경험자율	아동구강건강실태조사	시도
	영구치(12세) 우식 경험률	아동구강건강실태조사	영구치우식경험자율	아동구강건강실태조사	시도
	영구치(12세) 우식 경험 치아 수	아동구강건강실태조사	우식경험영구치치수	아동구강건강실태조사	시도
	노인(70세+) 저작불편 호소율	국민건강영양조사*	저작불편 호소율 (65세 이상)	지역사회건강조사	시군구

HP2030 성과지표			연계 지표		
중점 과제	지표명	자료원	관련지표	자료원	단위
	전국민(1세 이상) 점심식후 치솔질 실천율	국민건강영양조사*	어제 점심식사 후 치솔질 실천율	지역사회건강조사	시군구
	구강보건센터 설치 보건소 수	보건복지부 내부자료	구강보건센터 설치 보건소 수	내부자료	시도
	권역 장애인 구강진료센터 수	보건복지부 내부자료	권역 장애인 구강진료센터 설치여부	내부자료	시도
자살 예방	자살사망률 (인구 10만 명당)	사망원인통계	고의적 자해(자살) 사망률	사망원인통계	시군구
	남성 자살사망률 (인구 10만 명당)	사망원인통계			
	여성 자살사망률 (인구 10만 명당)	사망원인통계			
	노인(65세 이상) 자살사망률 (인구 10만 명당)	사망원인통계	고의적 자해(자살) 사망률	사망원인통계	시도
	자살예방센터에서 음면동 사무소로 연계한 건수	보건복지부 내부자료	자살예방센터에서 음면동 사무소로 연계한 건수	내부자료	시군구
	자살고위험군 위기개입 상담건수	보건복지부 내부자료	자살고위험군 위기개입 상담건수	내부자료	시군구
	자살예방 전담인력 대비 자살고위험군 상담건수	보건복지부 내부자료	자살예방 전담인력 대비 자살고위험군 상담건수	내부자료	시군구
치매	치매안심마을의 수	중앙치매센터 내부자료	치매안심마을의 수	내부자료	시군구
	모든 기준인력이 채용된 치매안심센터의 수	중앙치매센터 내부자료	모든 기준인력이 채용된 치매안심센터의 수	내부자료	시도
지역 사회 정신 건강	정신건강서비스 이용률	정신질환실태조사	지역사회 정신건강증진사업 등록·이용·입소자 현황	국가정신건강현황	시도
암	성인 남성 전 국민 암검진 수검률	건강검진통계	시·군·구별 성별 암검진 대상 및 수검인원 현황	건강검진통계	시군구
	성인 여성 전 국민 암검진 수검률	건강검진통계			
	성인 남성(20-74세) 암 사망률(인구 10만 명당)	사망원인통계	악성신생물(암) 사망률	사망원인통계	시군구
	성인 여성(20-74세) 암 사망률(인구 10만 명당)	사망원인통계			
심뇌 혈관 질환	고혈압 유병률	국민건강영양조사*	고혈압 진단 경험률	지역사회건강조사	시군구
	고혈압 인지율	국민건강영양조사*	혈압수치 인지율	지역사회건강조사	시군구
	고혈압 치료율	국민건강영양조사*	고혈압 진단 경험자의 치료율	지역사회건강조사	시군구
	당뇨병 유병률	국민건강영양조사*	당뇨병 진단 경험률	지역사회건강조사	시군구
	당뇨병 인지율	국민건강영양조사*	혈당수치 인지율	지역사회건강조사	시군구

HP2030 성과지표			연계 지표		
중점 과제	지표명	자료원	관련지표	자료원	단위
	당뇨병 치료율	국민건강영양조사*	당뇨병 진단 경험자의 치료율	지역사회건강조사	시군구
	심정지 발생률	급성심장정지조사	급성심장정지 표준화 발생률	급성심장정지조사	시도
	심정지 생존율	급성심장정지조사	급성심장정지 생존	급성심장정지조사	시도
	일반인 심폐소생술 시행률	급성심장정지조사	일반인 심폐소생술 시행률	급성심장정지조사	시도
	심근경색증 조기증상 인지율	지역사회건강조사	심근경색증 조기증상 인지율	지역사회건강조사	시군구
	급성심근경색증 환자의 발병 후 3시간 미만 응급실 도착 비율	응급의료현황통계	급성 심근경색 환자의 발병 후 응급실 도착 소요시간 현황	응급의료현황통계	시도
	뇌졸중 조기증상 인지율	지역사회건강조사	뇌졸중(중풍) 조기증상 인지율	지역사회건강조사	시군구
	뇌졸중 환자의 발병 후 3시간 미만 응급실 도착 비율	응급의료현황통계	뇌졸중 환자의 발병 후 응급실 도착 소요시간 현황	응급의료현황통계	시도
	뇌혈관질환 환자의 사망률(인구 10만 명당)	사망원인통계	뇌혈관질환 사망률	사망원인통계	시군구
비만	성인 남성 비만 유병률	국민건강영양조사*	비만율(자가보고)	지역사회건강조사	시군구
	성인 여성 비만 유병률	국민건강영양조사*			
손상	손상사망률 (인구 10만 명당)	사망원인통계	질병이환 및 사망의 외인 사망률	사망원인통계	시도
	비의도적 손상 사망률 (인구 10만 명당)	사망원인통계		사망원인통계	시도
	의도적 손상 사망률 (인구 10만 명당)	사망원인통계		사망원인통계	시도
감염병 예방 및 관리	신고결핵 신환자율 (인구 10만 명당)	결핵환자 신고현황 연보	시·군·구별 신고 결핵 (신)환자수	결핵환자 신고현황 연보	시군구
	결핵사망률 (인구 10만 명당)	사망원인통계	호흡기결핵 사망률	사망원인통계	시군구
	성인 손씻기 실천율	손씻기 기침예절 실태조사*	외출 후 손씻기 실천율	지역사회건강조사	시군구
			비누, 손 세정제 사용률	지역사회건강조사	시군구
감염병 위기 대비 대응	MMR 완전접종률	질병관리청 내부자료	만6세 MMR 접종률	전국예방접종률현황	시군구
	시군구 신규 공무원 대상 교육 전·후 인지도 향상 점수	질병관리청 내부자료	시군구 신규 공무원 대상 교육 전·후 인지도 향상 점수	내부자료	시군구
영유아	영아사망률 (출생아 1천 명당)	사망원인통계	영아사망률	사망원인통계	시도
아동 청소년	중학교 남학생 현재 흡연율	청소년건강행태조사	현재 흡연율	청소년건강행태조사	시도
	고등학교 남학생 현재 흡연율	청소년건강행태조사			
	중학교 여학생 현재 흡연율	청소년건강행태조사			
	고등학교 여학생 현재 흡연율	청소년건강행태조사			
	청소년 남학생 현재음주자의	청소년건강행태조사	현재 음주자의 위험음주율	청소년건강행태조사	시도

HP2030 성과지표			연계 지표		
중점 과제	지표명	자료원	관련지표	자료원	단위
	위험음주율				
	청소년 여학생 현재음주자의 위험음주율	청소년건강행태조사		청소년건강행태조사	시도
	중고생 유산소 신체활동 실천율	청소년건강행태조사	주3일 이상 고강도 신체활동 실천율	청소년건강행태조사	시도
			하루60분 주5일 이상 신체활동 실천율	청소년건강행태조사	시도
여성	모성사망비 (출생아 10만 명당)	사망원인통계	모성사망비 (출생아 10만 명당)	사망원인통계	시도
노인	노인 남성 중 건강생활실천율	지역사회건강조사	건강생활실천율	지역사회건강조사	시군구
	노인 여성 중 건강생활실천율	지역사회건강조사			
	노인 남성 자살사망률	사망원인통계	고의적 자해(자살) 사망률	사망원인통계	시도
	노인 여성 자살사망률	사망원인통계			
	노인 남성의 주관적 건강인지율	국민건강영양조사*	주관적 건강인지율	지역사회건강조사	시군구
	노인 여성의 주관적 건강인지율	국민건강영양조사*			
장애인	장애인 건강검진 수검률	장애인건강보건통계	장애인 일반건강검진 대상 및 수검인원 현황	장애인 건강보건통계	시도
	성인 남성 장애인 건강검진 수검률	장애인건강보건통계			
	성인 여성 장애인 건강검진 수검률	장애인건강보건통계			
	중증장애인 구강검진 수검률	장애인건강보건통계	장애인 구강검진 대상 및 수검인원 현황	장애인 건강보건통계	시도
혁신적 정보 기술의 적용	보건소 모바일 헬스케어 사업 확대	보건복지부 내부자료	모바일 헬스케어 사업 운영 보건소 수	내부자료	시군구
	AI·IoT 기반 어르신 건강관리 서비스 확대	보건복지부 내부자료	AI·IoT 기반 어르신 건강관리 서비스 운영 보건소 수	내부자료	시군구
지역 사회 자원 확충 및 거버 넌스 구축	지역보건의료기관 전체 인력 중 공무원 비율	보건복지부 내부자료	지역보건의료기관 전체 인력 중 공무원 비율	내부자료	시군구
	건강증진사업 담당 인력 중 공무원 비율	보건복지부 내부자료	건강증진사업 담당 인력 중 공무원 비율	내부자료	시군구
	주민건강센터 개소 수	보건복지부 내부자료	주민건강센터 개소 수	내부자료	시군구

* 지역별 실적 확인이 불가능한 자료원의 경우 지역사회건강조사 내 유사지표로 제시

3

주요 보건의료 및 사회보장 관련 정책계획 목록

분야	보건의료						복지	
주요 계획	국민건강증진 종합계획		공공보건의료 기본계획	심뇌혈관 질환관리 종합계획	결핵관리 종합계획	감염병예방관리 기본계획	응급의료 기본계획	사회보장 기본계획
차수	5차		2차	1차	2차	2차	2차	2차
주기	10년		5년	5년	5년	5년	5년	5년
소관	보건복지부 외 관계부처		보건복지부 외 관계부처	보건복지부, 시·도	질병관리청	질병관리청, 보건복지부	보건복지부	보건복지부 외 관계부처
주요 내용	질병 사전예방 및 건강증진을 위한 중장기 정책방향 제시	10년단위 계획수립, 5년단위 보완계획	국민에게양질의공공보 건의료를제공하고체계 적으로정책을추진하기 위해중장기·종합적 국가계획수립 필요	심뇌혈관질환 걱정 없는 건강한 사회구축을 위한 중앙-권역-일차전달체계 확립, 지속적 환자관리체계 구축 등 제시	종합적이고 체계적인 국가결핵예방관리를 위하여 환자 중심의 관리, 연구개발 등 제시	감염병 예방관리의 목표와 추진 방향을 제시하여 국가의 체계적인 방역 활동 강화	국민의 생명과 건강을 지키는 사회안전망 구축을 위해 응급의료 전반에 관한 개선 방향 제시	국민 모두가 함께 살사는 포용사회 구축을 통한 국민 삶의 질 향상
법적 근거	국민건강증진법 제4조		공공보건의료법 제4조	심뇌혈관질환의예방및 관리에관한법률제4조	결핵예방법제5조	감염병예방및관리에관 한법률제7조	응급의료에관한법률제 13조의2	사회보장기본법 제16조

제8기 지역보건의료계획 수립 안내

분야	복지						노인·장애인													
주요 계획	찾아가는 보건복지 서비스 기본계획		마을복지 계획		농어촌 보건복지 기본계획		국가균형 발전 5개년계획		저출산· 고령사회 기본계획		장기요양 기본계획									
차수	-		-		4차		4차		4차		2차									
주기	1년		1~3년		5년		5년		5년		5년									
소관	행정안전부, 시·군·구		행정안전부, 읍면동		보건복지부 외 관계부처		산업통상 자원부 외 관계부처		보건복지부 외 관계부처		보건복지부									
주요 내용	통합돌봄·사례 관리를 통한 함께 살아가는 지역만들기를 위해 찾아가는 보건복지팀 기능확대, 시·군·구연계협 력체계확립, 주민력강화 등 제시		시·군·구가 수립주체가 되어 기본계획을 작성		읍면동이 주체가 되어 마을 복지에 관한 소규모 의제 관련 계획 수립		찾아가는 보건복지서비스 기본계획에 포함		농어촌소득, 돌 봄, 의료보장을 통한건강한농어 촌사회구축		사회보장기본 계획, 응급의료기본계 획 등과 연계		국가균형발전을 지향하는 지역 주도 혁신적 포용국가 구현		저출산고령사회 기본계획과 연계		저출산·고령화 에대응하여모든 세대의지속가능 사회구현		장기요양보험제 도의 비전을 제시하고 양질의 서비스를 제공하기 위한 체질 개선 추진	
법적 근거	주민복지서비스개편추진단의설치 및운영에관한규정		주민복지서비스 개편추진단의설치및운영에관한규정		농어촌주민의보건복지증진을위한 특별법제7조		국가균형발전특별법제2장제4조		저출산·고령사 회기본법제20조		노인장기 요양 보험법제6조									

분야			아동·청소년			여성가족	
주요 계획	장애인정책 종합계획	지역사회 통합돌봄 기본계획	중장기보육 기본계획	아동정책 기본계획	청소년정책 기본계획	양성평등정책 기본계획	건강가정 기본계획
차수	5차	-	3차	2차	6차	2차	4차
주기	5년	-	5년	5년	5년	5년	5년
소관	보건복지부 외 관계부처	시·도및시·군·구	보건복지부	보건복지부 외 관계부처	여성가족부 외 관계부처	여성가족부 외 관계부처	여성가족부 외 관계부처
주요 내용	장애인이 포용복지국가를 체감할 수 있는 범정부 차원의 장애인정책계획 수립	커뮤니티 케어 구축을 위한 핵심 인프라 확충 및 제공기반 구축 (복지부) 선도사업 추진 및 지역확산 지원	영유아의 행복한 성장을 위해 보육공공성강화, 보육체계개편 ,서비스질향상, 양육지원 확대	아동이 행복한 나라를 위한 권리주체로서 아동권리실현, 균형있는 발달지원, 국가책임강화, 아동정책혁신 추진	청소년들의 자기주도적 활동을 이끌어내고, 미래사회에 자립할 수 있도록 하는 종합적 지원 추진	남녀평등 을 위해 평등의식 과 문화 확산, 고용격차 해소 등 추진 법 개정으로 여성정책 기본계획이 양성평등 정책기본 계획으로 전환	모든가족을존중하는사 회구축을위해가족포용 기반구축,가족의안정적 생활여건보장등을제시
법적 근거	장애인복지법제10조의2	- (지역사회통합돌봄법발의)	영유아보육법 제11조	아동복지법제7조	청소년기본법 제13조	양성평등기본법 제7조	건강가정기본법 제15조

제8기 지역보건의료계획 수립 안내

분야		청년	주거·도시							
주요 계획	다문화가족정책 기본계획	청년정책 기본계획	장기주거 종합계획		장기주택 종합계획		도시·군 기본계획		도시·주거환경정비기본계획	
차수	3차	1차	2차		2차		-		-	
주기	5년	5년	10년		10년		20년		10년	
소관	여성가족부 외 관계부처	국무총리 외 관계부처	국토교통부, 시·도		국토교통부, 시·도		지자체		지자체	
주요 내용	건강한다문화사회구현을 위해다문화가족정책지원, 결혼이민자참여확대등제시	청년이만들어가는데미 래사회구현을위해청 년일자리보장,주거부 담완화등을제시	포용적 주거정책실현을 위한 주거비 부담 완화와 주거권보장, 수요자 중심의 주택 시장 조성 등 추진	국토종합계획 등 상위계획과 연계	국민의 주거 안정과 주거 수준향상을 도모하기 위해 주택정책 비전 수립과 정책 방향 재정립, 중장기과제 및 추진 방향 제시	국토종합계획 등 상위계획과 연계	국토 자원의 효율적 활용을 통해 주민 삶의 질을 향상시키고 지자체 발전을 위한 정책방향 제시	국토종합계획 등 상위계획과 연계	도시기능의 보존 차원에서 정비사업의 방향을 정해 쾌적한 도시환경 조성 및 도시기능 효율화 도모	광역도시계획 및 도시군기본계획 등 상위계획과 연계
법적 근거	다문화가족지원법제3조의 2	청년기본법제8조	주거기본법제5조		주택법제7조		국토의계획및이용에관한법률 제19조		도시및주거환경정비법제5조	

4

지역사회 현황분석 활용 지표 및 자료원

※ 아래 표는 지역사회 현황분석 시 주로 활용되는 지표로 각 지표별 '활용 가능 자료원'을 참고하면 제시된 지표 외 다양한 지표를 활용할 수 있으며 URL(바로가기 링크)를 통해 편리하게 접근 가능함

- 각 지표별 자료가 시·도, 시·군·구, 읍·면·동 단위로 비교분석 가능 여부를 표시함

구분	세부 구분	지표	단위			활용 가능 자료원	URL
			시·도	시·군·구	읍·면·동		
지역 개황도	인구	인구 및 세대수	◎	◎	◎	행정안전부, 주민등록인구 및 세대현황, 연령별 인구현황, 주민등록 인구 기타현황	https://jumin.mois.go.kr/
		출생등록 수					
		지역별 사망말소					
		지역별 세대원수별 세대수					
		지역별 평균연령					
		지역별 인구증감					
	노인	노년부양비	◎	◎	-	통계청, 통계지리정보서비스, 고령화주제도	https://sgis.kostat.go.kr/publicsmodel/
		노인인구					
		노령화지수					
		치매노인수	◎	◎	-	중앙치매센터, 치매오늘은	https://www.nid.or.kr/info/today_list.aspx#a
		치매환자 유병현황					
		치매환자 중증도별 유병현황					
	취약인구	기초생활보장 수급자	◎	◎	-	복지로, 복지통계, 연령별 수급자수 (일반)	https://www.bokjiro.go.kr/ssis-teu/twatga/sociGuaStat/SociGuaStatDetailframe.do?datsNo=7&datsCINo=1012&datsCICrit=WS

제8기 지역보건의료계획 수립 안내

구분	세부 구분	지표	단위			활용 가능 자료원	URL
			시·도	시·군·구	읍·면·동		
		의료급여대상자수	◎	◎	-	건강보험심사평가원, 의료급여통계연보	http://www.hira.or.kr/bbsDummy.do?pgmid=HIRAA020045010000
						국민건강보험공단, 지역별의료이용통계	https://nhiss.nhis.or.kr/bd/ad/bdada024cv.do
		독거노인 현황	◎	◎	-	통계청, 독거노인가구비율	https://kosis.kr/statHtml/statHtml.do?orgId=101&tblId=DT_1YL12701
						서울 열린데이터광장, 서울시독거노인현황 통계	https://data.seoul.go.kr/dataList/10178/S/2/datasetView.do
		저소득 한부모가구	◎	◎	-	각 시도별 기본통계(연보)	-
		등록외국인	◎	◎	◎	법무부, 이민정보과, 등록외국인 지역별 현황	https://www.immigration.go.kr/bbs/immigration/227/543041/artclView.do
					-	한국여성정책연구원, 등록외국인수	https://gsis.kwdi.re.kr/statHtml/statHtml.do?orgId=338&tblId=DT_1AA0411R&conn_path=l2
		다문화가구	◎	◎	-	통계청, 인구총조사	https://kosis.kr/statHtml/statHtml.do?orgId=101&tblId=DT_1JD1001
					-	통계청, 통계지리정보서비스	https://sgis.kostat.go.kr/view/thematicMap/thematicMapMain?stat_thema_map_id=5FLM8BXNH320200521093949554ioKEsoOUGI&theme=CTGR_001&mapType=05
		보건소	◎	-	-	보건복지부, 보건소 및 보건지소 운영현황	https://kosis.kr/statHtml/statHtml.do?orgId=117&tblId=DT_11719N_002&conn_path=l2
인프라 및 지역보건의 료자원	지역보건의료 기관	보건지소					
		보건소 인력					
		보건의료 인력	◎	◎	-	보건복지부, 국민보건의료실태통계	https://kosis.kr/statHtml/statHtml.do?orgId=117&tblId=TX_117_2009_H3094&conn_path=l2

구분	세부 구분	지표	단위			활용 가능 자료원	URL
			시·도	시·군·구	읍·면·동		
의료자원		의료기관 기관 수	◎	◎	-	건강보험심사평가원, 보건의료빅데이터개방시 스템, 의료자원통계	<a href="http://opendata.hira.or.kr/op/opc/olapMdclRcStat
sInfo.do">http://opendata.hira.or.kr/op/opc/olapMdclRcStat sInfo.do
		의료기관 병상 수	◎	-	-		
		의료인력	◎	-	-		
		주요 의료장비	◎	◎	-	국민건강보험공단, 건강보험 의료지도	http://nhiss.nhis.or.kr:8087/analysis/index.do
		주요시설					
		전문병상					
		허가병상					
		진료과목	◎	◎	-	보건복지부, 국민보건의료실태통계	<a href="https://kosis.kr/statHtml/statHtml.do?orgId=117&
tblId=TX_117_2009_H3094&conn_path=l2">https://kosis.kr/statHtml/statHtml.do?orgId=117& tblId=TX_117_2009_H3094&conn_path=l2
		의 사					
			◎	-	-	사회보장위원회, 통계-의료자원	<a href="https://www.ssc.go.kr/stats/infoStats/stats01020
0.do?cd=46">https://www.ssc.go.kr/stats/infoStats/stats01020 0.do?cd=46
		전문의	◎	◎		국민건강보험공단, 건강보험 의료지도	http://nhiss.nhis.or.kr:8087/analysis/index.do
		간호사					
		약 사					
	정신 보건기관	정신의료기관현황	◎	◎	-	국립정신건강센터, 전국정신건강관련기관 현황집	<a href="https://www.ncmh.go.kr:2453/ncmh/board/board
View.do?no=8848&fno=106&gubun_no=6&menu_
cd=04_02_00_02&bn=newsView&search_item=&s
earch_content=&pageIndex=1#">https://www.ncmh.go.kr:2453/ncmh/board/board View.do?no=8848&fno=106&gubun_no=6&menu_ cd=04_02_00_02&bn=newsView&search_item=&s earch_content=&pageIndex=1#
	재정	일반회계 중 보건 예산 비율	◎	◎	-	행정안전부, 지방재정365 지방재정통합공개시스템	<a href="https://lofin.mois.go.kr/websquare/websquare.jsp
?w2xPath=/ui/portal/search/sd001_cs001.xml%#
20return%20false;#">https://lofin.mois.go.kr/websquare/websquare.jsp ?w2xPath=/ui/portal/search/sd001_cs001.xml%# 20return%20false;#
		일반회계 중 사회복지 예산 비율					

제8기 지역보건의료계획 수립 안내

구분	세부 구분	지표		단위			활용 가능 자료원	URL	
				시·도	시·군·구	읍·면·동			
지역 건강수준	사망인구	표준화사망률		◎	◎	-	통계청, 사망원인통계	https://kosis.kr/statHtml/statHtml.do?orgId=101&tblId=DT_1B34E13&conn_path=I2	
		주요 사인별 사망률	암						
			심장질환						
			뇌혈관질환						
			자살						
			당뇨병						
		치매(서울)		◎	◎	-	서울 열린데이터 광장, 서울시 치매 사 망자수 및 사망률 통계	https://data.seoul.go.kr/dataList/11011/C/2/dataSetView.do;jsessionid=BA5B025CE08488C51340C0491D05DED8.new_portal-svr-11	
	암	암발생률		◎	◎	-	중앙암등록본부, 국가암통계	https://kosis.kr/statHtml/statHtml.do?orgId=117&tblId=DT_117N_A11109&conn_path=I2	
		국가암검진율					국민건강보험공단, 건강검진통계연보	https://www.nhis.or.kr/nhis/together/wbhaec07000m01.do	
	감염병	급성감염병발생수		◎	◎	-	질병관리청, 감염병 통계	https://www.kdca.go.kr/npt/biz/npp/ist/bass/bassAreaStatsMain.do	
		감염병 발생 및 사망수		◎	-	-	통계청, 감염병 통계	https://kosis.kr/covid/covid_epidemicStatis.do	
		결핵신환자	◎	◎	-	질병관리청, 지역별 결핵신환자통계	https://tbzero.kdca.go.kr/tbzero/content/getTbStats.do		
						서울열린데이터광장, 서울시 결핵관리현황 통계	https://data.seoul.go.kr/dataList/39/S/2/datasetView.do		
		결핵사망자(서울시)		◎	-	-	서울특별시, 결핵예방관리	https://news.seoul.go.kr/welfare/archives/229677	

구분	세부 구분	지표	단위			활용 가능 자료원	URL
			시·도	시·군·구	읍·면·동		
		인플루엔자 예방 접종률	◎	◎	-	질병관리청 질병보건통합관리시스템	https://kosis.kr/statHtml/statHtml.do?orgId=177&tblId=DT_11793N_171&conn_path=l3
	정신건강	스트레스 인지율					
		우울감 경험률					
	만성질환	고혈압 진단 경험률	◎	◎	-	질병관리청, 지역사회건강조사	https://chs.kdca.go.kr/chs/stats/statsMain.do
		고혈압 진단 경험자의 치료율					
		고혈압 진단 경험자의 남자 현재흡연율					
		고혈압 진단 경험자의 고위험 음주율					
		고혈압 진단 경험자의 걷기실천율					
		당뇨병 진단 경험률					
		당뇨병 진단 경험자의 치료율					
		당뇨병 진단 경험자의 남자 현재흡연율					
		당뇨병 진단 경험자의 고위험음주율					
		당뇨병 진단 경험자의 걷기실천율					
	건강행태	현재 흡연율	◎	◎	-	질병관리청, 지역사회건강조사	https://chs.kdca.go.kr/chs/recsRoom/healthStatsMain.do
		남자 현재 흡연률					
		고위험 음주율					
		연간음주자의 고위험음주율					
		주관적 비만인지율					
		체중조절 시도율					
		중등도 이상 신체활동 실천율					
		걷기 실천율					

제8기 지역보건의료계획 수립 안내

구분	세부 구분	지표		단위			활용 가능 자료원	URL	
				시·도	시·군·구	읍·면·동			
		비만율		◎	◎	◎	국민건강보험공단, 의료이용지표	https://nhiss.nhis.or.kr/bd/ab/bdabc001cv.do	
		고도비만율							
		초고도비만율							
		대사증후군 발견율							
		권장신체활동 수행률							
		청소년(아동) 건강행태		◎		-	질병관리청, 청소년 건강행태조사	https://www.kdca.go.kr/yhs/home.jsp	
		아침결식 예방 인구비율		◎	◎	-	질병관리청, 지역사회건강조사	https://chs.kdca.go.kr/chs/stats/statsMain.do	
		영양표시 활용률							
	영유아 모성	합계출산율		◎	◎	-	통계청, 인구동향조사	https://kosis.kr/statHtml/statHtml.do?orgId=101&tblId=DT_1B81A17&conn_path=I2	
		출생아수						https://kosis.kr/statHtml/statHtml.do?orgId=101&tblId=INH_1B81A01&conn_path=I2	
		영아사망률		◎	-	-	서울특별시, 서울열린데이터광장	https://data.seoul.go.kr/dataList/10847/S/2/datas etView.do	
	노인	일반건강검진 인지기능장애 검사결과		◎	◎	-	국민건강보험공단, 건강검진통계	https://kosis.kr/statHtml/statHtml.do?orgId=350&tblId=DT_35007_N1070&conn_path=I2	
		저작불편호소율		◎	◎	-	질병관리청, 지역사회건강조사	https://chs.kdca.go.kr/chs/stats/statsMain.do	
		건강상태 및 행태	주관적 건강상태		◎	-	-	보건복지부, 노인실태조사	https://www.narastat.kr/metasvc/index.do?orgId=117&confmNo=117071&kosisYn=Y
			만성질환수						
			현재 흡연여부						
	병원 입원여부								

구분	세부 구분	지표		단위			활용 가능 자료원	URL
				시·도	시·군·구	읍·면·동		
			건강검진 수진 여부					https://www.narastat.kr/metasvc/index.do?orgId=117&confmNo=117071&kosisYn=Y
		요양보호 실태	장기요양보험 이용여부					
	장애인	건강검진	장애인 일반건강검진 대상 및 수검인원 현황	◎	-	-	국립재활원, 장애인 건강보건통계	https://kosis.kr/statHtml/statHtml.do?orgId=117&tblId=DT_117102_A001&vw_cd=MT_OTITLE&list_id=117_11794_003_001&scrlId=&seqNo=&lang_mode=ko&obj_var_id=&itm_id=&conn_path=K2&path=%252Fcommon%252Fmeta_onedepth.jsp
			장애인 일반건강검진 1차 판정 현황					
		암검진	장애인 암검진 수검인원 현황					
			장애인 위암검진 판정 현황					
			장애인 대장암검진 판정 현황					
			장애인 간암검진 판정 현황					
		건강행태	장애인 흡연상태					
			장애인 고위험음주율					
			장애인 폭음률					
			장애인 주간 걷기 실천일수					
			장애인 주간 중등도 신체활동 실천일수					
		대사증후군 위험요인	장애인 대사증후군 위험요인 보유개수별 현황					
		의료이용	장애인 의료이용 현황					
		진료비	장애인 진료비 현황					
		사망원인	장애인 사망원인과 조사망률					
	구강	어제 점심식사 후 칫솔질 실천율		◎	◎	-	질병관리청, 지역사회건강조사	https://chs.kdca.go.kr/chs/stats/statsMain.do
		저작불편호소율(65세 이상)						

제8기 지역보건의료계획 수립 안내

구분	세부 구분	지표	단위			활용 가능 자료원	URL
			시·도	시·군·구	읍·면·동		
		구강검진 대상 및 수검인원 현황 (시도별, 성별)	◎	-	-	국민건강보험공단, 건강검진통계	https://www.nhis.or.kr/nhis/together/wbhaec07000m01.do?mode=view&articleNo=10813922&article.offset=0&articleLimit=10
	수명	기대수명	◎	◎	-	국민건강보험공단, 의료이용지표	https://nhiss.nhis.or.kr/bd/ab/bdabc001cv.do
		건강수명				한국건강형평성학회, 건강격차 프로파일	http://healthequity.or.kr/bbs/zboard.php?id=pds_thesis
	건강검진수 검율	일반건강검진률	◎	◎	-	국민건강보험공단, 건강검진통계	https://www.nhis.or.kr/nhis/together/wbhaec07000m01.do?mode=view&articleNo=10813922&article.offset=0&articleLimit=10
		암검진수검률					
		영유아건강검진수검률					
		1차 일반생애검진수검률	◎	◎	◎	국민건강보험공단, 의료이용지표	https://nhiss.nhis.or.kr/bd/ab/bdabc001cv.do
		2차 일반생애검진수검률					
		암검진통합수검률					
		위암검진수검률					
		대장암검진수검률					
		유방암검진수검률					
		자궁경부암검진수검률					
		간암검진수검률					
	코로나바이러스 감염증-19	방역수칙 실천율(실내마스크 착용)	◎	◎	-	질병관리청, 지역사회건강조사	https://chs.kdca.go.kr/chs/stats/statsMain.do
		사회적거리두 실천율(건강거리유지)					
		코로나19 유행으로 세부적 일상생활변화 (신체활동, 인스턴트 등, 음주, 흡연)					
		코로나19로 인한 심리적 영향(감염염려)					

구분	세부 구분	지표		단위			활용 가능 자료원	URL
				시·도	시·군·구	읍·면·동		
지역 보건의료 이용현황	의료이용	의료기관 다빈도 상병		◎	◎	-	국민건강보험단, 지역별의료이용통계	https://nhiss.nhis.or.kr/bd/ad/bdada024cv.do
		관외 진료실적						
		연간 미충족의료율(병의원)					질병관리청, 지역사회건강조사	https://chs.kdca.go.kr/chs/recsRoom/healthStats Main.do
		경제적 이유로 인한 미치료율						
		건강보험대상자 진료실적					국민건강보험, 지방자치단체통계	https://nhiss.nhis.or.kr/bd/ad/bdada027cv.do
	장기요양	신청자수		◎	◎	-	국민건강보험공단, 건강보험 의료지도	http://nhiss.nhis.or.kr:8087/analysis/index.do
		인정자수						
		이용자수						
		이용률						
		기관수						
		정원						
		현원						
		입소율						
		종사자구						
	만성질환의료 이용	고혈압	고혈압 의료이용률	◎	◎	◎	국민건강보험공단, 의료이용지표	https://nhiss.nhis.or.kr/bd/ab/bdabc001cv.do
			고혈압 신규의료이용률					
		당뇨병	당뇨병 의료이용률					
			당뇨병 신규의료이용률					
		이상지질 혈증	이상지질혈증 의료이용률					
			이상지질혈증 신규의료이용률					
		허혈성심	허혈성심질환 전체의료이용률					

제8기 지역보건의료계획 수립 안내

구분	세부 구분	지표		단위			활용 가능 자료원	URL
				시·도	시·군·구	읍·면·동		
		질환	허혈성심질환 입원의료이용률					https://nhiss.nhis.or.kr/bd/ab/bdabc001cv.do
		뇌혈관질환	뇌혈관질환 전체의료이용률					
			뇌혈관질환 입원의료이용률					
		만성신부전	만성신부전 전체의료이용률					
			만성신부전 입원의료이용률					
		COPD	만성폐쇄성폐질환 전체의료이용률					
			만성폐쇄성폐질환 입원의료이용률					
		간경화증	간경화증 전체의료이용률					
			간경화증 입원의료이용률					
		골다공증	골다공증 전체의료이용률					
			골다공증 입원의료이용률					
	만성질환 관리지표	질병치료 및 합병증	1년후 고혈압투약순응률	◎	◎	◎	국민건강보험공단, 의료이용지표	https://nhiss.nhis.or.kr/bd/ab/bdabc001cv.do
			1년후 고혈압정기방문율					
			1년후 고혈압조절률					
			2년후 고혈압조절률,					
			1년후 당뇨병투약순응률					
			1년후 당뇨병정기방문율					
			1년후 당뇨병조절률					
			2년후 당뇨병조절률					
			1년후 이상지질혈증투약순응률					
			1년후 이상지질혈증정기방문율					
			1년후 이상지질혈증조절률					

구분	세부 구분	지표	단위			활용 가능 자료원	URL
			시·도	시·군·구	읍·면·동		
		2년후 이상지질혈증조절률					https://nhiss.nhis.or.kr/bd/ab/bdabc001cv.do
		고·당환자의 1년후 정기방문율					
		고·당·지환자의 1년후 정기방문율					
		1년이내 심뇌신 신규의료이용률					
		2년이내 심뇌신 신규의료이용률					
		3년이내 심뇌신 신규의료이용률					

제8기 지역보건의료계획 수립 안내

발간종류 : 사업-업무편람

관리번호 : 사업-03-2022-029-01

등 록 일 : 2022년 7월

발 행 일 : 2022년 7월

발 행 처 : 한국건강증진개발원

집 필 진 : 박선희, 박현숙, 고은정

주 소 : 서울특별시 광진구 능동로 400(중곡동)
행정복지타운 8층~10층

전화번호 : 02-3781-3500

홈페이지 : www.khealth.or.kr

인 쇄 처 : 명문인쇄공사 02)2079-9200